

Witold Grodzki – Krosno

### Próba lokalizacji kaplicy św. Piotra w Dobrzechowie w świetle źródeł historycznych. Głos w dyskusji.

Leżący nad Wisłokiem Dobrzechów należy do tych miejscowości w regionie, które od średniowiecza stanowiły centrum osadnictwa na pograniczu polsko-ruskim. Znany w Małopolsce ród Bogoriów, w źródłach historycznych pojawiający się jako pierwszy właściciel latyfundium nad Wisłokiem, był zaangażowany w zagospodarowanie ziem. Dobrzechów dzięki fundacji Bogoriów należał do cystersów z Koprzywnicy. O randze podkarpackiej wsi może świadczyć choćby fakt, że w 1185 r. wymieniono ją w akcie fundacyjnym tego klasztoru. Do schyłku XVIII w. wieś pozostawała w posiadaniu cystersów<sup>1</sup>. Najobszerniej na temat przeszłości Dobrzechowa pisali Tadeusz Szetela i ojciec Ludwik Grzebień<sup>2</sup>.

#### Kaplica św. Piotra w Dobrzechowie. Rys historyczny

Niewiele osób także w Dobrzechowie wie, że oprócz starego drewnianego kościoła datowanego na XV wiek<sup>3</sup>, we wsi istniała drewniana kaplica, a może i kościółek, słynąca z odpustów. Pierwszą wzmiankę na jej temat znajdujemy w *Peregrynacji dziadowskiej* – dziele opisującym sejmik dziadów odpustowych w Jodłowej koło Jasła. Czytamy tam:

„Już wy tam, ku Rzeszowu, możecie iść sami,  
A my się powlecziemy ku Strzyżowu wsiami.  
Naydziem też tam odpust przed samym Strzyżowem,  
Piotra S. kościół tuż nad Dobrzechowem”<sup>4</sup>.

Ten fragment wskazuje, że chodzi o Dobrzechów, położony przy drodze z Rzeszowa w kierunku Strzyżowa nad Wisłokiem. Autor wymienia jeszcze wiele innych

<sup>1</sup> T. Szetela, *Dzieje Dobrzechowa. Opowieść o rodzinnej wsi, Rzeszów–Dobrzechów* 2003, s. 12

<sup>2</sup> L. Grzebień, *Dzieje kościelne parafii Dobrzechów*, Kraków 2004.

<sup>3</sup> J. Długosz, Liber beneficiorum, t.I, Kraków 1864, s. 220; R. Brykowski, *Drewniana architektura kościelna w Małopolsce w XV wieku*, Wrocław 1981, s. 244

<sup>4</sup> I. S. Sovizralius, *Peregrynacja dziadowska*. Pomniki do historii obyczajów w Polsce z XVI i XVII wieku. Wydane z rzadkich druków przez J. I. Kraszewskiego, Warszawa 1843, s. 72; J. Lewański, *Dramaty staropolskie – antologia*, Warszawa 1961, t. 3, s. 152.

miejscowości, słynących z odpustów<sup>5</sup>. Dla żebraków, dziadów proszalnych, odpusty były źródłem dochodu<sup>6</sup>. Anonimowy autor o pseudonimie Januarius Sovizralius to interesująca postać. Nad tym, kim był ów świadek sejmiku żebraków, wciąż trwają naukowe spory. Przyjmuje się, że był to organista z parafii w Brzostku. Kwestię tę szeroko omówił ks. Bogdan Stanaszek<sup>7</sup>.

Informację o kaplicy św. Piotra w Dobrzechowie podał Józef Ignacy Kraszewski pisząc w powieści *Mistrz Twardowski*:

„W Polsce najświetniejsze stekiem żebraków miejsca były – Częstochowa, nowa Kalwarja, św. Krzyż na Łysej Górze, Leżajsk, Staszówka, Szczepanów, Gniezno na św. Wojciech, Pilzno na św. Jan, Rzeszów na sławny jarmark, Jarosław na Najświętszą Pannę Zielną, Przeczyca<sup>8</sup> na św. Michał, Lekki na św. Bartłomiej<sup>9</sup>, Chełm w Lesie<sup>10</sup>, Zawady<sup>11</sup> za Dębicą, kościół św. Piotra koło Dobrzechowa”<sup>12</sup>.

Porównując powyższy fragment z jego prawdopodobnym pierwowzorem w *Peregrynacji dziadowskiej*, łatwo jest zauważyć podobieństwo lub nawet skopiowanie treści przez Kraszewskiego:

„Skoro minie Wielkanoc, to do Częstochowej,  
A my drudzy spróbujemy Kalwaryy nowy, ...  
... Do Leżajska za Łańcut prosto na Jarosław.  
Więc drudzy do Staszówki, drudzy do okolic:  
Drudzy do Szczepanowa, nie sprawując się nic.  
Drudzy na święty Woyciech możecie do Gniezna,  
A drudzy na święty Jan na Jarmark do Pilzna.  
Pomnicie też o dobrym Jarmarku w Rzeszowie,  
Tamci wielkie pieniądze zbierają Dziadowie.  
W Jarosławiu na Pannę Maryję też Zielną,

<sup>5</sup> S. Nabywaniec, *Odpusty jako fenomen religijny i kulturowy na przykładzie Podkarpacia i Podbeskidzia* [w:] *Miasteczko i okolica – od średniowiecza do współczesności*, red. J. Hoff, Kolbuszowa 2006, s. 238-247.

<sup>6</sup> S. Nyrkowski, *Karnawał dziadowski. Pieśni wędrownych śpiewaków (XIX i XX w.)*, Warszawa 1970, passim; K. Michałowa, *Dziad wędrowny w kulturze ludowej Słowian*, Warszawa 2010, passim.

<sup>7</sup> B. Stanaszek, *Jan z Kijana, Januarius Sovizralius, Jan Dzwonowski – dwa pseudonimy jedno nazwisko*, „Pamiętnik Literacki”, z. 3, 2013, s. 209–216.

<sup>8</sup> Powinno być Przeczyca – miejscowość nad Wisłoką na północ od Jasła, obecnie sanktuarium Matki Bożej Wniebowziętej.

<sup>9</sup> Łęki Górne koło Pilzna, obecnie znajduje się tu zabytkowy, drewniany kościół pw. św. Bartłomieja Apostoła.

<sup>10</sup> Chełm – szczyt 528 m n.p.m. nad Stępiną, gdzie znajdował się bliżej nieznany kościół; zob. F. Kotula, *Po Rzeszowskim Podgórzu błędząc*, Kraków 1974, s. 131–151.

<sup>11</sup> Powinno być Zawada – miejscowość na wschód od Dębicy, obecnie sanktuarium Narodzenia NMP.

<sup>12</sup> J. I. Kraszewski, *Mistrz Twardowski*, t. 2, Lwów 1874, s. 48.

Jest tu wioska Przeczyca, dobrzem o niey słycał,  
 Nie złe też tam bywało więc na święty Michał.  
 Nuż na święty Bartłomiej odpust w wielkich Lękach,...  
 ... Nuż ondźie nad Frysztakiem, co zowią Chełm w Lesie,  
 I tam cokolwiek na żebrze, ledwo z góry niesie.  
 Nuż ondźie za Dębicą po końcu Zawady<sup>13</sup>.

Świadczyć o tym mogą chociażby błędy w pisowni niektórych miejscowości, które autorowi *Peregrynacji* były znane, a wiele lat później autorowi *Mistrza Twardowskiego* były już obce, ponieważ nie przywiązywał wagi do ich oryginalnej pisowni. Opisy pochodzące z prześmiewczej literatury sowizdrzańskiej mają obecnie również wartość nie tylko literacką, ale i historyczną.

Kolejne informacje na temat kaplicy św. Piotra zawarte są w dokumentach dotyczących dobrzechowskiej parafii pw. św. Stanisława Biskupa Męczennika, które opracował L. Grzebień<sup>14</sup>. Wizytacja kardynała Jerzego Radziwiłła z 1596 r. zawiera opis tej kaplicy:

„Jest i kaplica w tej wiosce pod tytułem św. Piotra, drewniana bez stropu [sine lacunari – znaczy bez stropu, czyli co istotne z otwartym wiązaniem dachowym], konsekrowana. Ołtarz posiada jeden drewniany, niekonsekrowany. Od góry okna, nie okulusy [okulusy to okna okrągłe – lustrator chciał w ten sposób zaznaczyć, że te, które są, to typowe okna prostokątne], dach średnio dobry. Posiada ta kaplica uposażenia liczne [indulgentias to także łaski, może zatem słygnęła z jakichś łask, odpustów, jednak jak wynika z dalszej części zdania, chyba słabo udokumentowanych], lecz z umowami na nie [chodzi o poświęcenia w dokumentach ręcznie spisanych]”<sup>15</sup>.

*Dokument z XVIII w. wspomina o ogrodzie promotora bractwa różańcowego i nowym cmentarzu koło kościoła św. Piotra. Kościółek taki znajdował się w okolicach obecnego cmentarza, a ściślej gdzieś w jego połowie*<sup>16</sup>. Czy ten kościółek mógł stać w tym miejscu? Należy zastanowić się nad historią założenia wówczas nowego cmentarza parafialnego. T. Szetela podaje, że ostatnią „pustką” we wsi była część gruntów należąca do Jakuba Szeteli, który zmarł w 1846r. Z tej części dwór wydzielił m.in. parcelę pod cmentarz<sup>17</sup>. Tak więc obecny cmentarz został założony na gruntach dworskich, a nie kościelnych. W związku z tym, czy kościółek mógł stać na tych ziemiach czy raczej na gruntach niwy plebańskiej, która sąsiadowała od zachodu tuż za drogą?

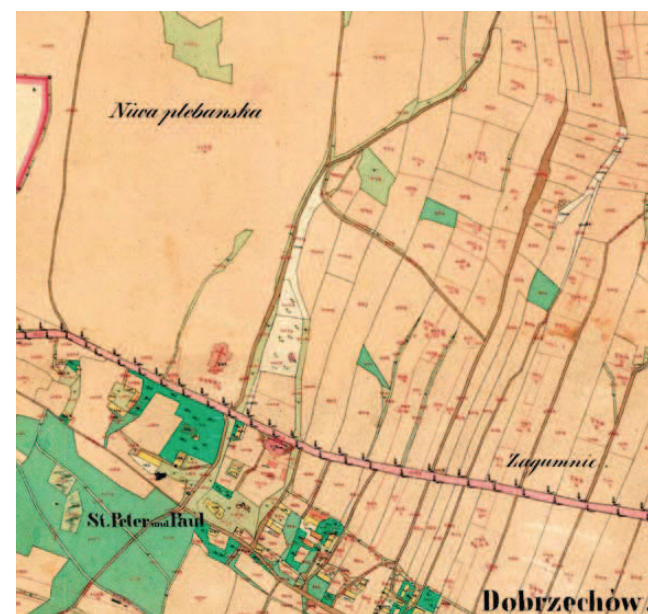
<sup>13</sup> I. Sowizralius, *Peregrynacja...*, s. 70–71.

<sup>14</sup> L. Grzebień, *Dzieje kościelne...*, Kraków 2004, s. 91.

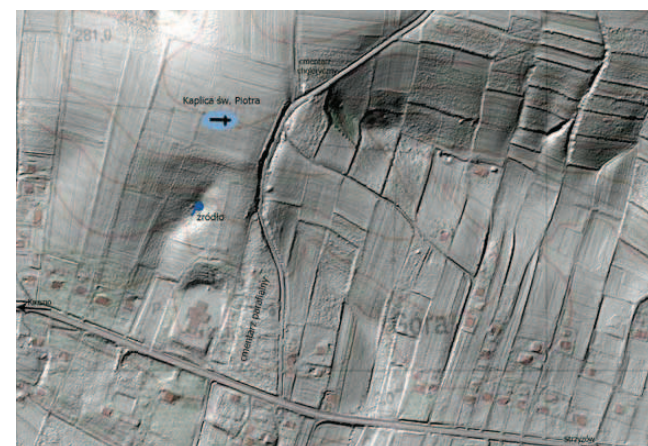
<sup>15</sup> Odpis wizytacji J. Radziwiłła z dokumentów L. Grzebieńa zdeponowanych w Muzeum Samorządowym Ziemi Strzyżowskiej przetłumaczył P. Łopatkiewicz.

<sup>16</sup> L. Grzebień, *Dzieje kościelne parafii Dobrzechów*, Kraków 2004, s. 50.

<sup>17</sup> T. Szetela, *Dzieje Dobrzechowa...*, s. 60.



Ryc. 1 Okolice kościołów w Dobrzechowie na katastrze z 1851 r. Mapa wsi Dobrzechów w Galicji w obwodzie jasielskim 1851r. Archiwum Państwowe w Przemysłu, syg. 56/126/0/0/359M.



Ryc. 2 Przypuszczalna lokalizacja kaplicy św. Piotra w Dobrzechowie (oznaczono również lokalizację źródła – obecnego ujęcia wody) źródło: [http://mapy.geoportal.gov.pl/imap/?gmap=gp0&actions=acShowWgButtonPanel\\_kraj\\_RASTER](http://mapy.geoportal.gov.pl/imap/?gmap=gp0&actions=acShowWgButtonPanel_kraj_RASTER).



Ryc. 3 Dobrzechów na mapie Friedricha von Miega (oryginał) sporządzonej w latach 1779-1783 (Öster. Kriegsarchiv Karternsamlung, sygn. B IX a 390, F. von Mieg, Karte Konigsreichs Galizien Und Lodomerien, 1779-1783, Col. XII, sectio 87).



Ryc. 4 Dobrzechów na mapie Friedricha von Miega (kopia) sporządzonej w latach 1779-1783. (Öster. Kriegsarchiv Karternsamlung, sygn. B IX a 390, F. von Mieg, Karte Konigsreichs Galizien Und Lodomerien, 1779-1783, Col. XII, sectio 87).

Kolejnym źródłem do dziejów kaplicy są zapiski w dobrzechowskim archiwum parafialnym z końca XVIII w. W 1793 r. kwestionariusz wizytacji kościoła zawiera informację, jakoby w tej świątyni znajdował się w głównym ołtarzu obraz św. Piotra, łaskami słynący, który pochodził prawdopodobnie ze starej kaplicy pod wezwaniem św. Piotra w Dobrzechowie, co najmniej od XVI w. Nie podaje jednak na ten temat szczegółów<sup>18</sup>. O kulcie św. Piotra o. Grzebień wspomina przy okazji omawiania głównego patrona parafii dobrzechowskiej.

Na mapie katastralnej z 1851 r. widnieje obok kościoła podpis „*St. Peter und Paul*” (ryc.1)

Zapis ten jest błędny, ponieważ dokumenty dotyczące kościoła w Dobrzechowie mówią o wezwaniu św. Stanisława Biskupa Męczennika<sup>19</sup>. Zapewne austriacki urzędnik kartujący wieś zapytał miejscowego o wezwanie, pod jakim jest kościół, ale ze względu na różnice językowe, pytany mógł zrozumieć, że Austriak pyta o największe święto – odpust parafialny. I w ten sposób zapisano wezwanie św. Piotra i Pawła. Fakt ten może wcale nie dziwić, gdyż jeszcze dziś każdy starszy mieszkaniec Dobrzechowa i okolicy zapytany o odpusty w tejże parafii wymienia św. Stanisława oraz św. Piotra i Pawła. Oficjalnie odpust ten zniesiono w 1979 r.<sup>20</sup> Jednak w ołtarzu głównym dobrzechowskiego kościoła znajdują się dwie figury tych świętych (fot. 1).

Ks. Władysław Józef Włodyka w krótkim rysie Dobrzechowa i parafii pisze:

„Pierwszy kościół był drewniany i został spalony przez Tatarów. [...] Pierwszy kościół, według podania, miał tytuł św. Piotra Apostoła i był usytuowany nad dzisiejszą szosą, w pobliżu obecnego kościoła, gdzie znajdowało się źródło z uzdrawiającą wodą, z której wierni przez kilka wieków korzystali w różnych dolegliwościach. Dziś poszło w zapomnienie”<sup>21</sup>.

Jak się jednak okazuje, źródło to nie całkiem poszło w zapomnienie. Ks. Jan Wójtowicz, urodzony w Markuszowej należącej do parafii dobrzechowskiej, bardzo cenił sobie wodę z ujęcia powyżej obecnego kościoła. Gdy osobiście nie mógł jej zacerpnąć, wykorzystywał każdą okazję – wizyty innych osób, głównie księży, którzy – przebywając w okolicy – zabierali dla niego tę cudowną, jego zdaniem, wodę<sup>22</sup>. Obecnie powyżej kościoła czynne jest ujęcie wody, które zaopatruje cztery pobliskie gospodarstwa domowe, w tym plebanię. Kataster z 1851 r. pokazuje miejsce powyżej nowego kościoła,

<sup>18</sup> L. Grzebień, *Dzieje kościelne...*, s. 141.

<sup>19</sup> Tamże, s. 49.

<sup>20</sup> Tamże, s. 92.

<sup>21</sup> W. J. Włodyka, *Historia wsi Różanki, jej mieszkańców i kościoła*, Rzeszów 1988, s. 41.

<sup>22</sup> Informacja na podstawie rozmowy z ks. Tadeuszem Załączkowskim, emerytowanym proboszczem w Dobrzechowie z 23 V 2015 r.

w którym zaczyna się i przechodzi w dół trawiasty fragment niebędący gruntem ornym i przecina niwę plebańską, dochodząc do nowego gościńca (patrz ryc. 1).

### Źródła kartograficzne

Cesarz Józef II polecił wykonanie mapy wcielonych do cesarstwa austriackiego ziem Rzeczypospolitej. Powstała wówczas pierwsza topograficzna mapa Królestwa Galicji i Lodomerii, popularnie zwana mapą Miega. Friedrich von Mieg (1731–1783) to syn profesora filologii na uniwersytecie w Heidelbergu Ludwiga Georga, oficer austriackiego Cesarskiego Sztabu Generalnego w stopniu podpułkownika<sup>23</sup>. Mapa zawierała pierwsze tak dokładne odwzorowanie terenów byłej Rzeczypospolitej po I rozbiórce. Ze względu na to, iż była ona sporządzona dla celów wojskowych, jej zawartość jest dokładna. Dołączony opis do zestawu map jest lakoniczny i dotyczy tylko ogólnej, militarnej charakterystyki. Wykonana pierwotnie w oryginale przez kwatermistrzostwo cesarskie była później kopiowana i udostępniana tylko za osobistym zezwoleniem cesarza oficerom wyższej rangi. Pomiędzy oryginałem a ręcznie odrysowanymi kopiami są zauważalne różnice, wynikające głównie z warsztatu kopisty, jak również z korekty informacji, jakie zbierano w czasie pracy w terenie. Właśnie dzięki temu w przypadku kaplicy św. Piotra w Dobrzeczkowie można zauważyć takie różnice. Na mapie Miega wyraźnie widać obiekt raz zaznaczony jako kaplica (na planie oryginalnym), innym razem jako kościół (na kopii planu), stojący w oddaleniu, ponad zwartą zabudowę wsi. Widać również stary kościół pośród zabudowań i układ dróg, który w późniejszym czasie był już zmieniany ale pewne analogie można w terenie odnaleźć do dziś. Charakterystycznym obiektem na mapie, który prawdopodobnie mógł przetrwać do współczesności, jest krzyż powyżej drogi w kierunku Grodziska. Dziś krzyż w tym miejscu oznacza cmentarz epidemiologiczny (w większości były to ofiary cholery). Jednak jak się okazuje, cmentarz ten został założony po epidemii cholery, która panowała w latach 1848/49, a najprawdopodobniej po tej z 1855 r.<sup>24</sup>. Na katastrze z 1851 r. w tym miejscu nie ma żadnego znaku (ryc.1).

Andrzej Konias w komentarzu do wydanej drukiem mapy Galicji podaje, że kościoły są na tych mapach zlokalizowane poprawniej niż inne takie obiekty.<sup>25</sup>

<sup>23</sup> W. Bukowski, A. Janeczek, *Mapa józefińska Galicji (1779–1783) w przededniu edycji. Przedmiot i założenia programu wydawniczego*, „Studia Geohistorica”, nr 1, 2013, s. 98. Przez lata mapa F. Miega była pilnie strzeżona. Pierwsza częściowa publikacja tego źródła w Polsce miała miejsce dopiero w 2012 r. Zob. *Galicja na józefińskiej mapie topograficznej 1779–1783*, t. 4, cz. A, red. W. Bukowski, B. Dybaś, Z. Noga, Kraków 2012.

<sup>24</sup> T. Szetela, *Dzieje Dobrzeczkowa...*, s. 65.

<sup>25</sup> *Galicja na józefińskiej mapie...*, s. XXII.

Można więc przyjąć, że błąd nie mógłby być tak duży, żeby lokalizować ten obiekt na terenie obecnego cmentarza, jak pisze L. Grzebień<sup>26</sup>. Dodatkowo na Miegu widać wyraźnie, że w bezpośrednim sąsiedztwie na wschód od kaplicy i krzyża jest niewielkie zadrzewienie z źródłiskami potoku będącego głównym prawobrzeżnym dopływem Hoberki. Poza tym powyżej i poniżej widnieją skrzyżowania dróg wiejskich, które można jeszcze dziś łatwo zlokalizować. Są to chyba najlepsze wskazówki pozwalające w miarę dokładnie określić położenie opisywanego obiektu. Porównując mapę Miega z współczesnymi odwzorowaniami, można potencjalnie przyjąć, że kaplica św. Piotra stała właśnie gdzieś na zachód od krzyża cholerycznego na szerokim wypłaszczeniu stanowiącym dziś grunty orne (ryc. 2).

Takie umiejscowienie kaplicy nasuwa analogię do lokalizacji innych kaplic – kościołów poza zwartą zabudową. Można podać kilka takich przypadków, chociażby kaplicę św. Michała nad Bliznem, kościół na górze Chełm nad Stępiną, pierwotny kościół na Górze Świętej Marii Magdaleny nad Malawą czy też kościół na górze Połom nad Wolą Jasieniicką. Ten ostatni wart jest uwagi ze względu na to, że do tej pory miejsce to było opisywane tylko w kategoriach legend<sup>27</sup>. Elementem łączącym ten obiekt z kaplicą w Dobrzeczkowie jest wezwanie św. Piotra, o którym pisze Franciszek Kotula. Miała się tam znajdować cerkiew pod wezwaniem św. Piotra służąca Rusinom, których wieś wyludniła się na skutek epidemii cholery w 1855 roku. Obecnie stoi tam rzeźba przedstawiająca postać św. Piotra, wykonana przez miejscowego artystę ludowego Tadeusza Śniezka. Jak się okazało, traktowana w kategoriach legendy świątynia z Woli Jasieniickiej ma potwierdzenie w źródłach kartograficznych. Na mapie Miega jest wyraźny znak kościoła, w dodatku z podpisem *St. Peter* (ryc. 3 i 4). Miejscowości oddalone od siebie o około 20 km mają w swojej historii podobne wątki, tj. zapomniane dziś miejsca kultu związane z postacią św. Piotra. Dzięki łatwiejszemu dostępowi do archiwów, powoli legendy przybierają realne kształty faktów historycznych.

Jaką więc rolę pełniła kaplica św. Piotra w Dobrzeczkowie? Kto ją wybudował? I czy jej położenie na wyraźnym wzniesieniu nad szeroką doliną środkowego Wisłoka miało obronny charakter? Dziś pytania te pozostają bez odpowiedzi.

<sup>26</sup> L. Grzebień, *Dzieje kościelne...*, s. 50.

<sup>27</sup> F. Kotula, *Po Rzeszowskim Podgórzu błędząc*, Kraków 1974, s. 119–131.



Fot. 1. Ołtarz główny w kościele parafialnym w Dobrzehowie. Fot. W. Grodzki



Fot. 2 Wizualizacja lokalizacji kaplicy św. Piotra w Dobrzehowie. Oprac. W. Grodzki

#### Bibliografia

- Bukowski W., Janeczek A.,  
2013 *Mapa józefińska Galicji (1779–1783) w przededniu edycji. Przedmiot i założenia programu wydawniczego*, „Studia Geohistorica”, nr 1, s. 98.
- Brykowski R.,  
1981 *Drewniana architektura kościelna w Małopolsce w XV wieku*, Wrocław.
- Długosz J.,  
1864 *Liber beneficiorum*, t.I, Kraków.
- Galicja na józefińskiej mapie topograficznej 1779–1783*, t. 4, cz. A, red. W. Bukowski, B. Dybaś, Z. Noga, Kraków 2012.
- Grzebień L.,  
2004 *Dzieje kościelne parafii Dobrzehów*, Kraków.
- Kotula F.,  
1974 *Po Rzeszowskim Podgórzu błędząc*, Kraków, s.131–151.
- Kraszewski J. I.,  
1874 *Mistrz Twardowski*, t. 2, Lwów.
- Lewański J.,  
1961 *Dramaty staropolskie – antologia*, Warszawa, t. 3.
- Nabywaniec S.,  
2006 *Odpusty jako fenomen religijny i kulturowy na przykładzie Podkarpacia i Podbeskidzia [w:] Miasteczko i okolica – od średniowiecza do współczesności*, red. J. Hoff, Kolbuszowa, s.238-247.
- Nyrkowski S.,  
1970 *Karnawał dziadowski. Pieśni wędrownych śpiewaków (XIX i XX w.)*, Warszawa.
- Michałowa K.,  
2010 *Dziad wędrowny w kulturze ludowej Słowian*, Warszawa.
- Stanaszek B.,  
2013 *Jan z Kijan, Januarius Sovizralius, Jan Dzwonowski – dwa pseudonimy jedno nazwisko*, „Pamiętnik Literacki”, z.3, s. 209–216.
- Sowizralius I.,  
1843 *Peregrynacja dziadowska. Pomniki do historii obyczajów w Polsce z XVI i XVII wieku*. Wydane z rzadkich druków przez J. I. Kraszewskiego, Warszawa.
- Szetela T.,  
2003 *Dzieje Dobrzehowa. Opowieść o rodzinnej wsi, wyd. 2 poszerzone*, Rzeszów–Dobrzehów.
- Włodyka W.J.,  
1988 *Historia wsi Różanki, jej mieszkańców i kościoła*, Rzeszów.

**An attempt to identify the location of St. Peter's Shrine in Dobrzechów,  
in the light of historical records**

Dobrzechów is one of the few places in the Strzyżów region whose history has been well documented. Studies by T. Szetela and L. Grzebień present detailed characteristics of the village and the parish existing there. Yet, there are still some gaps to be filled in. This article presents the history of St. Peter's Shrine in Dobrzechów, previously known mainly from oral lore. This way the author contributes to the discussion about the past of Dobrzechów. He has used written and cartographic records, and referred to works of literature. Mentioned in church documents, St. Peter's Shrine has, until now, been perceived as a semi-legendary structure; today, based on the historical records, it is possible to confirm that it actually existed and we can even specify its location.

Key words: Religious architecture, Dobrzechów parish.