

Tomasz Wójcik – Rzeszów

## Historia badań botanicznych w regionie strzyżowskim

### Wstęp

Przedmiotem niniejszego opracowania jest region strzyżowski, którego powierzchnia obejmuje obszar obecnego powiatu strzyżowskiego, a więc gminy: Strzyżów, Czudec, Niebylec, Wiśniowa i Frysztak. Zgodnie z regionalizacją fizycznogeograficzną Kondrackiego<sup>1</sup> teren badań położony jest w obrębie dwóch mezoregionów – Pogórza Strzyżowskiego i Pogórza Dynowskiego, których granicę stanowi rzeka Wisłok. Obszar ten wchodzi w skład makroregionu Pogórze Środkowobeskidzkie, będącego najdalej wysuniętą na wschód częścią Karpat Zachodnich. W podziale geobotanicznym<sup>2</sup> teren badań został zaliczony do Działu Karpaty Zachodnie i Okręgu Pogórze. Natomiast w bardziej szczegółowym podziale zaproponowanym przez Towpasz<sup>3</sup> został wyodrębniony w randze Podokręgu Pogórze Strzyżowsko-Dynowskiego.

Region strzyżowski cechuje zróżnicowany krajobraz, którego ważnym elementem jest dolina Wisłoka mająca dość skomplikowany przebieg. W kilku miejscach zamykają ją pasma wzgórz, tworzące charakterystyczne obniżenia nazywane kotlinami. Największą z nich jest Kotlina Strzyżowska, która wyróżnia się rozległością form i łagodnymi stokami, co ma związek z małą odpornością budujących ją warstw krośnieńskich. Rzeźba terenu wykazuje większe zróżnicowanie w części południowej, w której pasma górskie przekraczają 500 m n.p.m. Natomiast część północna jest bardziej monotonna. Jej równoległe grzbiety pogórskie o przebiegu NW-SE są wyrównane na poziomie 350-400 m n.p.m.<sup>4</sup>.

W XIX wieku, kiedy następował rozwój wielu nauk, w tym botaniki, ziemia strzyżowska wchodziła w skład zaboru austriackiego. Ważnym czynnikiem sprzyjającym podejmowaniu badań w tym regionie była bliskość ośrodków naukowych działających w ówczesnej Galicji – Uniwersytetu Jagiellońskiego oraz Uniwersytetu Jana Kazimie-

<sup>1</sup> J. Kondracki, *Geografia regionalna Polski*, Warszawa 2011, s. 441.

<sup>2</sup> B. Pawłowski, *Szata roślinna gór polskich*, [w:] *Szata roślinna Polski*, red. W. Szafer, K. Zarzycki, tom II, Warszawa 1977, s. 189-252.

<sup>3</sup> K. Towpasz, *Charakterystyka geobotaniczna Pogórza Strzyżowskiego*, „Zeszyty Naukowe UJ”, Rozprawy habilitacyjne nr 178, 1990, s. 1-242.

<sup>4</sup> R. Soja, *Środowisko geograficzne regionu strzyżowskiego* [w:] *Studia nad dziejami Strzyżowa i okolic*, red. S. Cynarski, Rzeszów 1980, s. 9-29.

rza we Lwowie, a także dostępność komunikacyjna. Największy wkład w poznanie miejscowej flory wnieśli badacze z ośrodka krakowskiego, skupieni początkowo wokół Akademii Umiejętności (później Polskiej Akademii Umiejętności) i Uniwersytetu Jagiellońskiego, a później także Polskiej Akademii Nauk. Obecnie badania w tym regionie podnajmowane są coraz częściej przez naukowców pracujących na Uniwersytecie Rzeszowskim, którzy kontynuują tradycje wypracowane przez szkołę krakowską.

Celem niniejszego artykułu było przedstawienie historii badań botanicznych regionu strzyżowskiego. Uwzględniono w nim opracowania z obszaru Pogórza Strzyżowskiego i Dynowskiego, które zestawiono chronologicznie, podając ich najważniejsze rezultaty.

### Pierwsze badania botaniczne – przełom XIX i XX wieku

Region strzyżowski ze względu na korzystne warunki przyrodnicze, do których należy zaliczyć: położenie w strefie pogórza Karpat na przecięciu szlaków komunikacyjnych, łagodną rzeźbę, dostępność surowców skalnych, stosunkowo sprzyjające warunki klimatyczne i glebowe, był obszarem od dawna zasiedlanym przez człowieka. Jego wielowiekowa działalność doprowadziła do silnego przekształcenia znacznych połaci terenów zajmowanych głównie pod uprawę. Tłumaczy to początkowy brak zainteresowania badaczy, którzy chętniej eksplorowali tereny mniej przekształcone, odznaczające się większym zróżnicowaniem i przedstawiające znacznie wyższą wartość przyrodniczą. Niemniej region strzyżowski należy do tych nielicznych obszarów dawnej Galicji, które już w XIX wieku doczekały się pierwszych opracowań florystycznych publikowanych m.in. w *Sprawozdaniach Komisji Fizjograficznej Akademii Umiejętności w Krakowie*.

Pierwsze dane na temat miejscowej flory można znaleźć w pracy Jozefa Armina Knappa<sup>5</sup>, konserwatora zieleni ogólnego Towarzystwa Austriackich Aptekarzy, który sporządził listę florystyczną obwodów jasielskiego i sanockiego. Ten sam badacz opublikował monumentalne dzieło: *Die bisher bekannten Pflanzen Galiziens und der Bukowina*<sup>6</sup>, liczące 520 stron (Ryc. 1), w którym zestawił wykaz roślin z obszaru Galicji i Bukowiny. Gatunki podał w układzie systematycznym z podaniem stanowisk. Opracowanie zawiera indeks oraz słowniczek z wykazem miejscowości i nazw geograficznych. Dzieło Knappa jest bez wątpienia pierwszym, obejmującym tak rozległy teren, opracowaniem florystycznym Galicji, które dzisiaj stanowi ważny punkt odniesienia dla współczesnych badaczy.

<sup>5</sup> J. A. Knapp, *Przyczynki do flory obwodów jasielskiego i sanockiego*, „Sprawozdanie Komisji Fizjograficznej Akademii Umiejętności” nr 3, 1869, s. 74-109.

<sup>6</sup> J. A. Knapp, *Die bisher bekannten Pflanzen Galiziens und der Bukowina*, Wien 1872, s. 520.

Dokładne dane, obejmujące obszar regionu strzyżowskiego, znajdują się w pracy Józefa Bąkowskiego<sup>7</sup> oraz w niepublikowanym rękopisie Władysława Holzera<sup>8</sup>. Notatka Bąkowskiego, nauczyciela przy Seminarium Męskim im. Stanisława Staszica w Rzeszowie, jest pierwszą pracą, w której został przedstawiony dokładny opis fizjograficzny Strzyżowa i okolic. Autor zamieścił w niej systematyczny wykaz ponad 500 gatunków roślin z podaniem siedlisk i stanowisk, a także określił częstość ich występowania. Warto podkreślić, że badania Bąkowskiego poparte są okazami zielnikowymi, przechowywanymi w zbiorach Instytutu Botaniki Polskiej Akademii Nauk w Krakowie. Władysław Holzer, magister farmacji, członek Towarzystwa Przyrodniczego im. Kopernika, znacznie poszerzył materiał zebrany przez Józefa Bąkowskiego. Jego rękopis (Ryc. 2), znajdujący się w zbiorach Muzeum Ogródu Botanicznego Uniwersytetu Jagiellońskiego, przedstawia ogromną wartość naukową i historyczną. Dzieło zawiera wykaz aż 994 taksonów! Przy każdym gatunku podane jest stanowisko, siedlisko oraz częstość występowania. Ponadto autor wyróżnił gatunki uprawiane, sadzone w przydomowych ogródkach oraz wykorzystywane do celów gospodarczych i leczniczych. Holzer jako pierwszy podał ogólną charakterystykę roślinności Strzyżowa i okolic, a także dokładny opis terenu badań, w którym przedstawił orografię, stosunki wodne oraz klimat. Jego dzieło, praktycznie nieznanne, zasługuje na odrębne szczegółowe opracowanie<sup>9</sup>.

Okres badań przełomu XIX i XX wieku zamyka trzytomowe dzieło Hugona Zapałowicza<sup>10</sup> pod tytułem: *Krytyczny przegląd roślinności Galicji*. Opracowanie Zapałowicza jest wynikiem dogłębnych studiów i badań autora, w oparciu o prace publikowane oraz obszerny materiał zielnikowy, gromadzony od 1904 roku przez Komisję Fizjograficzną Akademii Umiejętności w Krakowie.

### Druga połowa XX wieku

W XX wieku rozpoczęły się intensywne badania nad szatą roślinną Karpat, prowadzone przez botaników z ośrodka krakowskiego. Ich celem było poznanie rozmieszczenia roślin naczyniowych, określenie granic zasięgów poszczególnych gatunków i zespołów roślinnych oraz dokładne wydzielenie jednostek geobotanicznych, z po-

<sup>7</sup> J. Bąkowski, *Sprawozdanie z wycieczek botanicznych odbytych w r. 1876 i 1877 w okolicy Strzyżowa pod Rzeszowem*, „Sprawozdanie Komisji Fizjograficznej Akademii Umiejętności” nr 12, 1878, s. 27-49.

<sup>8</sup> W. Holzer, *Roślinność Strzyżowa i jego okolic* (mps), Zbiory Muzeum Ogródu Botanicznego UJ, Kraków 1878-1879, s. 112.

<sup>9</sup> T. Wójcik, *Rękopis Władysława Holzera „Roślinność Strzyżowa i jego okolic” ze zbiorów Muzeum Ogródu Botanicznego UJ*, „Wiadomości Botaniczne” nr 58(3/4), 2014, s. 199-205.

<sup>10</sup> H. Zapałowicz, *Conspectus florum Galicie criticus*, Kraków 1906, 1908, 1911, s. 296, 311, 246.

daniem ich pełnej charakterystyki. Obecnie większa część górotworu posiada dobrze zbadaną i skartowaną florę. Wyniki tych badań prezentuje w ujęciu syntetycznym *Atlas rozmieszczenia roślin naczyniowych w Polsce*<sup>11</sup>, ponadto są one ciągle uzupełniane i na bieżąco publikowane w *Pracach Botanicznych* wydawanych przez Instytut Botaniki UJ. Nadal kontynuowane są również badania nad zróżnicowaniem zbiorowisk roślinnych Karpat.

W regionie strzyżowskim badania szaty roślinnej prowadzone były przez Krystynę Towpasz, profesora z Instytutu Botaniki UJ, która w latach 1972-1981, metodą kartogramu w siatce ATPOL<sup>12</sup>, zbierała dane na temat występujących tu roślin naczyniowych oraz wykonywała zdjęcia fitosocjologiczne. Efektem tych wieloletnich studiów są dwa monograficzne opracowania. Pierwsze obejmuje florę Pogórza Strzyżowskiego<sup>13</sup>, natomiast drugie dotyczy charakterystyki geobotanicznej tego mezoregionu<sup>14</sup>. W pierwszym dziele autorka przedstawiła wykaz roślin naczyniowych Pogórza Strzyżowskiego (Ryc. 3), który zawiera 916 gatunków z podaniem ich stanowisk, siedlisk oraz częstości występowania. Druga praca prezentuje ujęcie geobotaniczne (Ryc. 4). Została w niej przedstawiona: charakterystyka szaty roślinnej (zróżnicowanie pionowe roślinności, charakterystyka zbiorowisk, kompleksy przestrzenne zbiorowisk), charakterystyka flory (bogactwo flory i jej reprezentatywność, gatunki górskie i niegórskie, elementy kierunkowe), charakterystyka ekologiczna (gatunki kserotermiczne, oligotroficzne, siedlisk wapiennych i ubogich w węglan wapnia). Ponadto w opracowaniu tym omówiono wpływ gospodarki człowieka na środowisko przyrodnicze Pogórza Strzyżowskiego oraz przynależność fitogeograficzną tego regionu na tle Polski południowej.

Flora roślin naczyniowych Strzyżowa i najbliższych okolic była przedmiotem pracy magisterskiej Kazimierzy Saneckiej (Ossowskiej), nauczycielki biologii w Liceum Ogólnokształcącym im. Adama Mickiewicza w Strzyżowie<sup>15</sup>. Autorka podczas prowadzonych badań odnalazła 544 gatunki w terenie. Dokonała również przeglądu literatury, co w sumie pozwoliło na zestawienie 687 taksonów z analizowanego obszaru. W pracy zostały wyróżnione gatunki, które wyginęły, gatunki górskie, elementy kierunkowe flory, gatunki kserotermiczne, wapieniolubne, rośliny synantropijne

oraz chronione. Szczegółowe badania Saneckiej są bardzo ważnym materiałem porównawczym. Autorka, odnosząc się do XIX-wiecznych danych, zauważyła, że w regionie Strzyżowskim część gatunków częściowo lub całkowicie zanikła. Uzasadniła to znacznym przekształceniem siedlisk, gdzie głównymi powodami wymierania taksonów były: osuszanie terenu, regulacja rzek, rozwój osadnictwa, podnoszenie poziomu kultury rolnej (oczyszczanie materiału siewnego, stosowanie herbicydów) oraz intensyfikacją gospodarczej działalności człowieka, której wynikiem był wysoki udział roślin synantropijnych.

Dopełnieniem powyższych prac są niewielkie notatki florystyczne<sup>16</sup>, artykuły dotyczące rozmieszczenia rzadkich gatunków<sup>17</sup> oraz pierwsze fitosocjologiczne opracowanie na temat zbiorowisk segetalnych doliny Wisłoka<sup>18</sup>. Pewne ogólne informacje z tego terenu można znaleźć również w pracy Zemanka i Towpasz<sup>19</sup> oraz Soi<sup>20</sup>, w których została przedstawiona charakterystyka fizjograficzna regionu strzyżowskiego.

## XXI wiek

Na początku XXI wieku badania na terenie Strzyżowa i najbliższych okolic prowadził autor niniejszej notatki. Ich efektem jest praca magisterska na temat flory roślin naczyniowych Strzyżowa i okolic<sup>21</sup>, notatka florystyczna będąca uzupełnieniem flory

<sup>11</sup> *Atlas rozmieszczenia roślin naczyniowych w Polsce*, red. A. Zając, M. Zając, Kraków 2001, s. 716.

<sup>12</sup> A. Zając, *Założenia metodyczne „Atlasu rozmieszczenia roślin naczyniowych w Polsce”*, „Wiadomości Botaniczne”, nr 22(3), 1978, s. 145-155.

<sup>13</sup> K. Towpasz, *Rośliny naczyniowe Pogórza Strzyżowskiego*, „Zeszyty Naukowe UJ”, Prace Botaniczne nr 16, 1987, s. 1-160.

<sup>14</sup> K. Towpasz, *Charakterystyka geobotaniczna Pogórza Strzyżowskiego*, „Zeszyty Naukowe UJ”, Rozprawy habilitacyjne nr 178, 1990, s. 1-242.

<sup>15</sup> K. Sanecka, *Roślinność Strzyżowa i najbliższych okolic na tle warunków siedliskowych* (mps), Lublin 1991, s. 109.

<sup>16</sup> J. Bober, *Notatki florystyczne z południowej części Pogórza Dynowskiego*, „Zeszyty Naukowe UJ”, Prace Botaniczne nr 2, 1974, s. 175-180; K. Deptuch, W. Deptuch, K. Oklejewicz, *Notatki florystyczne z Pogórza Dynowskiego i Przedgórze Rzeszowskiego (Karpaty Zachodnie)*, *Fragmenta Floristica et Geobotanica Series Polonica* nr 5, 1998, s. 27-30.

<sup>17</sup> K. Towpasz, *Materiały do atlasu rozmieszczenia roślin naczyniowych w Karpatach polskich. 1. Potentilla puberula Kraśan i P. verna L.*, *Fragmenta Floristica et Geobotanica* nr 14(2), 1968, s. 211-219; ta sama, *Materiały do atlasu rozmieszczenia roślin naczyniowych w Karpatach polskich. 1. Potentilla puberula Kraśan i P. verna L. Uzupełnienie*, *Fragmenta Floristica et Geobotanica* nr 15(4), 1969, s. 431-433; ta sama, *Występowanie Matteucia struthiopteris L. Tod. na Pogórzu Strzyżowskim*, *Chrońmy Przyrodę Ojczyzn* nr 40(5/6), 1984, s. 86-90; ta sama, *Crataegus macrocarpa Hegetschw. w dolinie Wisłoki*, *Zeszyty Naukowe UJ*, *Prace Botaniczne* nr 13, 1985, s. 87-91; M. Gostyńska-Jakuszczyńska, S. Pelc, K. Towpasz, *Nowe dla Polski południowej stanowiska Crataegus palmstruchii Lindm.*, „*Fragmenta Floristica et Geobotanica*” nr 29(1), 1983, s. 15-17.

<sup>18</sup> H. Trzcńska-Tacik, K. Towpasz, *Differentiation of the weed communities of Root-crop Fields in an altitude gradient*, II Antropization and Environment of Rural Settlements. Flora and Vegetation. Proceedings of International Conference, Tarcza – Tokaj 1996, s. 66-79.

<sup>19</sup> B. Zemaneck, K. Towpasz, *Pogórze Karpacie i Bieszczady*, [w:] Z. Mirek, J. J. Wójcicki (red.), *Szata roślinna parków narodowych i rezerwatów Polski południowej*, „*Polish Botanical Studies*”, *Guidebook Series* nr 12, 1995, s. 211-248.

<sup>20</sup> R. Soja, *Środowisko geograficzne regionu strzyżowskiego*, [w:] *Studia nad dziejami Strzyżowa i okolic*, red. S. Cynarski, Rzeszów 1980, s. 9-29.

<sup>21</sup> T. Wójcik, *Rośliny naczyniowe Strzyżowa i okolic – stan po 130 latach badań* (mps), Rzeszów 2010, s. 130.

Pogórza Strzyżowskiego<sup>22</sup> (Ryc. 5) oraz odrębne opracowanie dotyczące kompleksu leśnego „Ratośniówki”<sup>23</sup>. Wynikiem tych prac jest lista 550 gatunków roślin naczyniowych, których występowanie zostało aktualnie potwierdzone. 180 gatunków, podawanych przez poprzednich badaczy, nie udało się odnaleźć. Autor, podobnie jak K. Sanecka<sup>24</sup>, stwierdził, że głównym powodem wymierania gatunków są zmiany siedliskowe, a szczególnie zaniechanie tradycyjnych form gospodarowania połączone z postępującą intensyfikacją rolnictwa.

Szczególnie ważne było uzupełnienie luki w poznaniu szaty roślinnej Pogórza Dynowskiego, dotychczas słabo zbadanego w przeciwieństwie do sąsiedniego mezoregionu Pogórza Strzyżowskiego. Intensywne badania nad rozmieszczeniem roślin naczyniowych Pogórza Dynowskiego prowadziły Joanna Niedźwiecka i Barbara Gutkowska. Rezultatem tych działań są dwie prace doktorskie<sup>25</sup> oraz kilka mniejszych opracowań<sup>26</sup>. Dane florystyczne z Pogórza Dynowskiego można znaleźć również w pracach innych autorów<sup>27</sup>.

<sup>22</sup> T. Wójcik, *Notatki florystyczne ze Strzyżowa i okolic (Pogórze Strzyżowskie)*, „Fragmenta Floristica et Geobotanica Polonica”, nr 18(1), 2011, s. 83-91.

<sup>23</sup> T. Wójcik, *Bogactwo florystyczne lasu „Ratośniówki” na Pogórzu Strzyżowskim*, „Chrońmy Przyrodę Ojczystą”, nr 68(1), 2012, s. 26-35.

<sup>24</sup> K. Sanecka, *Roślinność Strzyżowa i najbliższych okolic na tle warunków siedliskowych* (mps), Lublin 1991, s. 109.

<sup>25</sup> J. Niedźwiecka, *Flora Pogórza Dynowskiego i jej aspekty fitogeograficzne* (mps), Kraków 2006, s. 256; B. Gutkowska, *Flora roślin naczyniowych i stosunki geobotaniczne południowej części Pogórza Dynowskiego* (mps), Rzeszów 2014, s. 387.

<sup>26</sup> B. Gutkowska, *Szata roślin naczyniowych Hermanowej i okolic* (mps), Rzeszów 2001, s. 119; B. Gutkowska, M. Krowiak, Ł. Łuczaj, J. Niedźwiecka, K. Oklejewicz, *Notatki florystyczne z Pogórza Dynowskiego (Karpaty Zachodnie)*, „Fragmenta Floristica et Geobotanica Polonica”, nr 9, 2002, s. 43-47; B. Gutkowska, J. Niedźwiecka, *Rodzaj Rosa (Rosaceae) na Pogórzu Dynowskim (SE Polska)*, „Fragmenta Floristica et Geobotanica Polonica”, nr 21(2), 2014, s. 217-227; B. Gutkowska, J. Niedźwiecka, *Wybrane gatunki inwazyjne występujące na Pogórzu Dynowskim [w:] Kreowanie przedsiębiorczości w turystyce na terenach wiejskich oraz ochrona środowiska i dziedzictwa kulturowego*, red. J. Krupa, Dynów 2015, s. 149-164.

<sup>27</sup> M. Krowiak, *Rośliny naczyniowe północno-wschodniej części gminy Hyżne* (mps), Rzeszów 2001, s. 80; M. Wolanin, *Rośliny naczyniowe Błazowej i okolic* (mps), Rzeszów 2007, s. 104; K. Oklejewicz, M. Wolanin, *Materiały florystyczne z Błazowej i okolic (Pogórze Dynowskie, SE Polska)*, „Fragmenta Floristica et Geobotanica Polonica”, nr 14(2), 2007, s. 386-389; M. Ziaja, T. Wójcik, *Nowe stanowisko Botrychium lunaria (Ophioglossaceae) na Pogórzu Dynowskim (SE Polska)*, „Fragmenta Floristica et Geobotanica Polonica”, nr 21(1), 2014, s. 165-168; M. Ziaja, T. Wójcik, *Thermopilic plant communities in Natura 2000 site „Łąki nad Wojkówką” PLH 180051 – Podkarpacie Province, Annales Universitatis Mariae Curie-Skłodowska, Sectio C* nr 69(1), 2014, s. 59-78; M. Ziaja, T. Wójcik, *Walory przyrodnicze i kulturowe Sołonki (gmina Lubenia) atrakcją turystyczną regionu*, [w:] *Wpływ zasobów przyrodniczych oraz dziedzictwa kulturowego, kulinarnego i przemysłowego na atrakcyjność turystyczną regionu Karpaty-Podkarpacie-Roztocze*, red. J.R. Rak, Brzozów 2014, s. 23-145.

Również dla Pogórza Strzyżowskiego ukazało się w ostatnich latach kilka uzupełnień florystycznych<sup>28</sup> oraz fitosocjologicznych<sup>29</sup>.

Szereg nowszych opracowań dotyczy obu Pogórzy, a szczególnie ich najcenniejszych fragmentów objętych ochroną w ramach Czarnorzecko-Strzyżowskiego Parku Krajobrazowego, który został powołany w 1993 roku. Dotychczas z obszaru Parku ukazały się prace na temat zbiorowisk segetalnych<sup>30</sup>, łąkowych i murawowych<sup>31</sup>, szaty roślinnej

<sup>28</sup> K. Oklejewicz, A. Józwiak, B. Skrzypek, N. Wolak, *Uzupełnienie do flory Pogórza Strzyżowskiego (SE Polska)*, „Fragmenta Floristica et Geobotanica Polonica” nr 11, 2004, s. 199-202; K. Towpasz, *Uzupełnienia do flory roślin naczyniowych Pogórza Strzyżowskiego (Karpaty Zachodnie). Część II*, „Fragmenta Floristica et Geobotanica Polonica” nr 20(1), 2013, s. 41-50; K. Towpasz, A. Stachurska-Swakoń, W. Bartoszek, *Determinants of Carex pendula and C. strigosa occurrence in ash carrs of Strzyżów Foothills (Western Carpathians)*, [w:] *Geobotanist and Taxonomist. A volume dedicated to Professor Adam Zajac on the 70th anniversary of his birth*, red. B. Zemanek, Cracow 2011, s. 131-137; T. Wójcik, *Notatki florystyczne ze Strzyżowa i okolic (Pogórze Strzyżowskie)*, „Fragmenta Floristica et Geobotanica Polonica” nr 18(1), 2011, s. 83-91; T. Wójcik, *Bogactwo florystyczne lasu „Ratośniówki” na Pogórzu Strzyżowskim*, „Chrońmy Przyrodę Ojczystą” nr 68(1), 2012, s. 26-35; T. Wójcik, *Kukulka krwista Dactylorhiza incarnata (Orchidaceae) – nowy gatunek dla flory Pogórza Strzyżowskiego*, „Chrońmy Przyrodę Ojczystą” nr 70(3), 2014, s. 266-270; T. Wójcik, K. Piątek, *New locality of Gentiana cruciata L. in the Strzyżowskie Foothills (Western Carpathians)*, „Steciana” nr 19(2), s. 67-73.

<sup>29</sup> K. Towpasz, A. Stachurska-Swakoń, *Alder-ash and willow communities and their diversity in the Pogórze Strzyżowskie Foothills (Western Carpathians)*, „Acta Societatis Botanicorum Poloniae” nr 77(4), 2008, s. 327-338; K. Towpasz, A. Stachurska-Swakoń, *Zróżnicowanie zbiorowisk leśnych ze związków: Carpinion betuli i Fagion sylvaticae na Pogórzu Strzyżowskim (Karpaty Zachodnie)*, „Fragmenta Floristica et Geobotanica Polonica” nr 17(2), 2010, s. 315-359; K. Towpasz, A. Stachurska-Swakoń, *The analysis of the forest flora of the Strzyżowskie Foothills from perspective of presence of antropogenic species*, „Acta Universitatis Lodzianis, Folia Biologica et Oecologica” nr 7, 2011, s. 99-110; K. Towpasz, A. Stachurska-Swakoń, W. Bartoszek, *Występowanie Carex strigosa (Cyperaceae) w łąkach na Pogórzu Strzyżowskim (Karpaty Zachodnie)*, „Fragmenta Floristica et Geobotanica Polonica” nr 20(1), 2013, s. 11-17; T. Wójcik, M. Kotańska, *Meadow communities with Cirsium canum (L.) All. in the Wielopolka River valley in the Strzyżów Foothills (Western Carpathians)*, „Steciana” nr 18(2), 2014, s. 37-47; T. Wójcik, M. Ziaja, *Występowanie Arum alpinum Schott & Kotschy w rezerwacie Góra Chełm na Pogórzu Strzyżowskim*, „Chrońmy Przyrodę Ojczystą” nr 71(3), 2015, s. 199-206.

<sup>30</sup> K. Towpasz, B. Barabasz-Krasny, *Zróżnicowanie roślinności segetalnej na obszarze Czarnorzecko-Strzyżowskiego Parku Krajobrazowego*, „Pamiętnik Puławski” nr 143, 2006, s. 183-193.

<sup>31</sup> P. Wolański, Cz. Trąba, *Flora łąk i pastwisk Pogórza Dynowskiego, Woda-Środowisko-Obszar Wiejskie t. 7 z. 2(21)*, 2007, s. 195-204; P. Wolański, Cz. Trąba, *Skład florystyczny i wartość pokarmowa runi eksten-sywnych łąk kłosówkowych na Pogórzu Dynowskim*, „Fragmenta Agronomica” nr 27(4), 2010, s. 161-168.

dawnych kamieniołomów<sup>32</sup>, zbiorowisk leśnych<sup>33</sup> oraz naskalnych<sup>34</sup>. Informacje ogólne o Parku można znaleźć w pracy Wnuka i in.<sup>35</sup>, natomiast szczegółowe dane na temat flory tego obszaru podała Towpasz<sup>36</sup> w *Planie Ochrony Czarnorzecko-Strzyżowskiego Parku Krajobrazowego*. Operat zawiera ogólną charakterystykę flory (podział geobotaniczny, listę florystyczną, wykaz poszczególnych elementów flory: gatunki kserotermiczne, elementy kierunkowe, rośliny chronione, rośliny z *Czerwonej Listy* i *Czerwonej Księgi*, gatunki synantropijne oraz elementy egzotyczne na terenie Parku), cele i problemy ochrony oraz wnioski i uwagi związane z planowaniem ochrony przyrody w Parku.

Dopełnieniem stanu wiedzy botanicznej z regionu strzyżowskiego jest praca Dudzińskiego<sup>37</sup> na temat pomników przyrody powiatu strzyżowskiego, a także opracowania z obszaru całych Karpat na temat rodzaju *Rubus*<sup>38</sup> oraz *Crataegus*<sup>39</sup>.

#### Podsumowanie

Historia florystycznych eksploracji na terenie regionu strzyżowskiego sięga 150 lat. Wydawać by się mogło, że obszar ten z racji swego położenia w strefie przejściowej niżu i Karpat oraz wielowiekowej działalności gospodarczej nie przedstawia wyższych wartości przyrodniczych. Na Pogórzu zachowało się jednak wiele miejsc cennych przyrodniczo, których najbardziej reprezentatywne fragmenty podlegają ochronie w formie Czarnorzecko-Strzyżowskiego Parku Krajobrazowego.

Tereny przekształcone przez człowieka, głównie wskutek działalności rolniczej, są obecnie porzucane lub zajmowane pod zabudowę. Szczególnie niepokojącym zjawiskiem ostatnich lat jest

<sup>32</sup> T. Wójcik, M. Ziaja, *Bogactwo gatunkowe roślin naczyniowych nieczynnych kamieniołomów Czarnorzecko-Strzyżowskiego Parku Krajobrazowego* [w:] Wpływ zasobów przyrodniczych oraz dziedzictwa kulturowego, kulinarnego i przemysłowego na atrakcyjność turystyczną regionu Karpaty-Podkarpacie-Roztocze, red. J. R. Rak, Brzozów 2014, s. 195-2011; T. Wójcik, M. Ziaja, A. Ćwik, *Potencjał geoturystyczny nieczynnych kamieniołomów Czarnorzecko-Strzyżowskiego Parku Krajobrazowego*, „Prace Komisji Krajobrazu Kulturowego” nr 26, 2014, s. 155-173.

<sup>33</sup> T. Dudek, *Ocena potencjału rekreacyjnego lasów w terenie o zróżnicowanej orografii na przykładzie Czarnorzecko-Strzyżowskiego Parku Krajobrazowego*, „Sylwan” nr 157, 2013, s. 775-779; T. Wójcik, M. Ziaja, *Zbiorowiska roślinne wzgórza Kamieniec na Pogórzu Dynowskim (Karpaty Zachodnie)*, „Parki Narodowe i Rezerwy Przyrody” nr 34 (2), 2015, s.57-74.

<sup>34</sup> T. Wójcik, M. Ziaja, *Zbiorowiska roślinne wzgórza Kamieniec na Pogórzu Dynowskim (Karpaty Zachodnie)*, „Parki Narodowe i Rezerwy Przyrody”, nr 34 (2), 2015, s.57-74.

<sup>35</sup> Z. Wnuk, M. Ziaja, T. Wójcik, *Walory przyrodnicze szansą rozwoju turystycznego Czarnorzecko-Strzyżowskiego Parku Krajobrazowego* [w:] Problemy ochrony przyrody, korzystania ze środowiska i promocji walorów turystycznych południowo-wschodniej Polski, wschodniej Słowacji i zachodniej Ukrainy, red. J. R. Rak, Brzozów 2012, s. 59-78.

<sup>36</sup> K. Towpasz, *Operat ochrony flory* [w:] Plan ochrony Czarnorzecko-Strzyżowskiego Parku Krajobrazowego (mps), Przemyśl 2005, s. 55.

<sup>37</sup> M. Dudziński, *Pomniki przyrody powiatu strzyżowskiego* (mps), Rzeszów 2004, s.185

<sup>38</sup> K. Oklejewicz, *Distribution patterns of Rubus species (Rosaceae) in the eastern part of the Polish Carpathians*, „Polish Botanical Studies” nr 21, 2006, s. 1-98.

<sup>39</sup> K. Oklejewicz, E. Chwastek, M. Szewczyk, B. Ortyl, J. Mitka, *Chorologiczne aspekty występowania głógów w Karpatach Polskich*, Rzeszów 2014, s. 209.

zanik tradycyjnych form gospodarowania, który prowadzi do intensyfikacji rolnictwa (obszary o korzystnym położeniu i żyznych glebach) lub (znacznie częściej) zaniechania działalności rolniczej. Efektem tych przemian jest utrata wielu cennych siedlisk powstałych w skutek wielowiekowej, ekstensywnej gospodarki człowieka oraz zanikanie i wymieranie gatunków o wąskich wymaganiach ekologicznych. Prowadzi to do uruchomienia naturalnych procesów sukcesji, ubożenia rodzimej flory oraz sprzyja wnikaniu gatunków obcego pochodzenia o charakterze inwazyjnym.

Dotychczas ukazało się 55 prac, z różnych dziedzin botaniki, odnoszących się do regionu strzyżowskiego lub najbliższych okolic. Większość z nich dotyczy badań florystycznych, często obejmujących niewielki obszar. Za najważniejsze prace z tego zakresu należy uznać pionierskie opracowania Bąkowski<sup>40</sup> i Holzera<sup>41</sup>, monograficzne opracowania Towpasz<sup>42</sup> oraz prace magisterskie bezpośrednio związane z regionem<sup>43</sup>.

Liczne publikowane doniesienia florystyczne oraz współcześnie udokumentowany stan flory, pozwalają na dokonanie porównań z różnych okresów badań. Przygotowanie tego typu opracowania byłoby cennym źródłem informacji na temat postępujących przemian środowiska przyrodniczego analizowanego regionu, a szczególnie gatunków wymierających oraz stanowiłoby punkt wyjściowy dla proponowanych działań ochrony.

Stan poznania zbiorowisk roślinnych regionu strzyżowskiego jest nadal bardzo słaby. Dotychczas ukazało się zaledwie kilka opracowań fitosocjologicznych, które odnoszą się do wybranych zbiorowisk roślinnych Pogórza Strzyżowskiego i Dynowskiego. Pilne zatem jest uzupełnienie luki na temat różnicowania miejscowej roślinności.

Reasumując należy stwierdzić, że obszar obecnego powiatu strzyżowskiego posiada dobrze zbadaną i udokumentowaną florę roślin naczyniowych, począwszy od drugiej połowy XIX wieku aż po czasy współczesne. Znacznie słabiej jest poznana roślinność (zbiorowiska roślinne), która wymaga pogłębionych badań i dalszych studiów.

Liczba publikacji botanicznych analizowanego regionu jest imponująca. Jednak ze względu na jej różnorodny i rozproszony charakter, a ponadto słabą dostępność dla przeciętnego czytelnika, pozostaje w dalszej mierze nieznaną dla większego grona odbiorców. Dlatego dobrym rozwiązaniem byłoby zebranie i usystematyzowanie dotychczasowego stanu wiedzy z tego zakresu w postaci zwartej publikacji monograficznej, która w prosty i przystępny sposób przybliżyłaby zagadnienia botaniczne. W tego typu opracowaniu powinien znaleźć się pełny wykaz dotychczas stwierdzonych gatunków roślin, ale także informacje związane z przemianami środowiska przyrodniczego, zanikaniem rodzimych gatunków, synantropizacją flory czy propozycjami działań ochronnych.

**Podziękowania:** Składam serdeczne podziękowania pani prof. dr hab. Krystynie Towpasz za cenne uwagi i wskazówki otrzymane podczas pisania niniejszej pracy.

<sup>40</sup> J. Bąkowski, *Sprawozdanie z wycieczek botanicznych odbytych w r. 1876 i 1877 w okolicy Strzyżowa pod Rzeszowem*, „Sprawozdanie Komisji Fizjograficznej Akademii Umiejętności” nr 12, 1878, s. 27-49.

<sup>41</sup> W. Holzer, *Roślinność Strzyżowa i jego okolic* (mps), „Zbiory Muzeum Ogródu Botanicznego UJ”, Kraków 1878-1879, s. 112.

<sup>42</sup> K. Towpasz, *Rośliny naczyniowe Pogórza Strzyżowskiego*, Zeszyty Naukowe UJ, „Prace Botaniczne” nr 16, 1987, s. 1-160; ta sama, *Charakterystyka geobotaniczna Pogórza Strzyżowskiego*, „Zeszyty Naukowe UJ, Rozprawy habilitacyjne” nr 178, 1990, s. 1-242.

<sup>43</sup> K. Sanecka, *Roślinność Strzyżowa i najbliższych okolic na tle warunków siedliskowych* (mps), Lublin 1991, s. 109; T. Wójcik, *Rośliny naczyniowe Strzyżowa i okolic – stan po 130 latach badań* (mps), Rzeszów 2010, s. 130.

## Bibliografia

- Bąkowski J.,  
1878 *Sprawozdanie z wycieczek botanicznych odbytych w r. 1876 i 1877 w okolicy Strzyżowa pod Rzeszowem*, „Sprawozdanie Komisji Fizjograficznej Akademii Umiejętności”, 12: 27-49.
- Bober J.,  
1974 *Notatki florystyczne z południowej części Pogórza Dynowskiego*, „Zeszyty Naukowe Uniwersytetu Jagiellońskiego, Prace Botaniczne”, 2, s. 175-180.
- Deptuch K., Deptuch W., Oklejewicz K.,  
1998 *Notatki florystyczne z Pogórza Dynowskiego i Przedgórze Rzeszowskiego (Karpaty Zachodnie)*, „Fragmenta Floristica et Geobotanica Series Polonica”, 5: 27-30.
- Dudek T.,  
2013 *Ocena potencjału rekreacyjnego lasów w terenie o zróżnicowanej orografii na przykładzie Czarnorzecko-Strzyżowskiego Parku Krajobrazowego*, „Sylwan”, 157(10): 775-779.
- Dudziński M.,  
2004 *Pomniki przyrody powiatu strzyżowskiego*, Praca magisterska wykonana w Katedrze Agrobiologii i Ochrony Środowiska Uniwersytetu Rzeszowskiego, Rzeszów (mps).
- Gostyńska-Jakuszczyńska M., Pelc S., Towpasz K.,  
1983 *Nowe dla Polski południowej stanowiska Crataegus palmstruchii Lindm.*, „Fragmenta Floristica et Geobotanica”, 29(1): 15-17.
- Gutkowska B.,  
2001 *Szata roślin naczyniowych Hermanowej i okolic*, Praca magisterska wykonana w Zakładzie Systematyki Roślin i Zwierząt Wyższej Szkoły Pedagogicznej, Rzeszów (mps).  
2014 *Flora roślin naczyniowych i stosunki geobotaniczne południowej części Pogórza Dynowskiego*, Praca doktorska wykonana w Zakładzie Botaniki Uniwersytetu Rzeszowskiego, Rzeszów (mps).
- Gutkowska B., Krowiak M., Łuczaj Ł., Niedźwiecka J., Oklejewicz K.,  
2002 *Notatki florystyczne z Pogórza Dynowskiego (Karpaty Zachodnie)*, „Fragmenta Floristica et Geobotanica Polonica”, 9: 43-47.
- Gutkowska B., Niedźwiecka J.,  
2014 *Rodzaj Rosa (Rosaceae) na Pogórzu Dynowskim (SE Polska)*, „Fragmenta Floristica et Geobotanica Polonica”, 21(2): 217-227.  
2015 *Wybrane gatunki inwazyjne występujące na Pogórzu Dynowskim [w:] J. Krupa (red.) Kreowanie przedsiębiorczości w turystyce na terenach wiejskich oraz ochrona środowiska i dziedzictwa kulturowego*, Dynów, s. 149-164.
- Holzer W.,  
1878-1879 *Roślinność Strzyżowa i jego okolic* (mps), Zbiory Muzeum Ogródu Botanicznego Uniwersytetu Jagiellońskiego, ss. 112.
- Knapp A.,  
1869 *Przyczynek do flory obwodów jasielskiego i sanockiego*, „Sprawozdanie Komisji Fizjograficznej Akademii Umiejętności”, 3, s. 74-109.

- 1872 *Die bisher bekannten Pflanzen Galiziens und der Bukowina*, Wien, ss. 520.
- Kondracki J.,  
2011 *Geografia regionalna Polski*, Warszawa, ss. 441.
- Krowiak M.,  
2001 *Rośliny naczyniowe północno-wschodniej części gminy Hyżne*, Praca magisterska wykonana w Zakładzie Systematyki Roślin i Zwierząt Wyższej Szkoły Pedagogicznej, Rzeszów (mps), ss. 80.
- Niedźwiecka J.,  
2006 *Flora Pogórza Dynowskiego i jej aspekty fitogeograficzne*, Praca doktorska wykonana w Zakładzie Taksonomii Roślin i Fitogeografii Uniwersytetu Jagiellońskiego, Kraków (mps), ss. 256.
- Oklejewicz K.,  
2006 *Distribution patterns of Rubus species (Rosaceae) in the eastern part of the Polish Carpathians*, „Polish Botanical Studies”, 21, s. 1-98.
- Oklejewicz K., Chwastek E., Szewczyk M., Ortyl B., Miłka J.,  
2014 *Chorologiczne aspekty występowania głogów w Karpatach Polskich*, Rzeszów, ss. 209.
- Oklejewicz K., Józwiak A., Skrzypek B., Wolak N.,  
2004 *Uzupełnienie do flory Pogórza Strzyżowskiego (SE Polska)*, „Fragmenta Floristica et Geobotanica Polonica”, 11, s. 199-202.
- Oklejewicz K., Wolanin M.,  
2007 *Materiały florystyczne z Błazowej i okolic (Pogórze Dynowskie, SE Polska)*, „Fragmenta Floristica et Geobotanica Polonica”, 14(2), s.386-389.
- Pawłowski B.,  
1977 *Szata roślinna gór polskich [w:] Szata roślinna Polski*, red. W. Szafer, K. Zarzycki, t. II, Warszawa, s. 189-252.
- Sanecka K.,  
1991 *Roślinność naczyniowa Strzyżowa i najbliższych okolic na tle warunków siedliskowych*, Praca magisterska wykonana w Zakładzie Ekologii Uniwersytetu Marii Curie-Skłodowskiej, Lublin (mps), ss. 109.
- Soja R.,  
1980 *Środowisko geograficzne regionu strzyżowskiego [w:] Studia nad dziejami Strzyżowa i okolic*, red. S. Cynarski, Rzeszów, s. 9-29.
- Towpasz K.,  
1968 *Materiały do atlasu rozmieszczenia roślin naczyniowych w Karpatach polskich. 1. Potentilla puberula Kraśan i P. verna L.*, „Fragmenta Floristica et Geobotanica”, 14(2), s. 211-219.  
1969 *Materiały do atlasu rozmieszczenia roślin naczyniowych w Karpatach polskich. 1. Potentilla puberula Kraśan i P. verna L. Uzupełnienie*, „Fragmenta Floristica et Geobotanica”, 15(4), s. 431-433.  
1984 *Występowanie Matteucia struthiopteris L. Tod. na Pogórzu Strzyżowskim*, „Chrońmy Przyrodę Ojczyznę”, 40(5/6), s. 86-90.

- 1985 *Crataegus macrocarpa* Hegetschw. w dolinie Wisłoki, „Zeszyty Naukowe Uniwersytetu Jagiellońskiego, Prace Botaniczne”, 13, s. 87-91.
- 1987 *Rośliny naczyniowe Pogórza Strzyżowskiego*, „Zeszyty Naukowe Uniwersytetu Jagiellońskiego, Prace Botaniczne”, 16, s. 1-160.
- 1990 *Charakterystyka geobotaniczna Pogórza Strzyżowskiego*, „Zeszyty Naukowe Uniwersytetu Jagiellońskiego, Rozprawy habilitacyjne”, 178, s. 1-242.
- 2005 *Operat Ochrony Flory [w:] Plan ochrony Czarnorzecko-Strzyżowskiego Parku Krajobrazowego (mps)*, Przemysł, ss. 55.
- 2013 *Uzupełnienia do flory roślin naczyniowych Pogórza Strzyżowskiego (Karpaty Zachodnie). Część II*, „Fragmenta Floristica et Geobotanica Polonica”, 20 (1), s. 41-50.
- Towpasz K., Barabasz-Krasny B.,  
2006 *Zróżnicowanie roślinności segetalnej na obszarze Czarnorzecko-Strzyżowskiego Parku Krajobrazowego*, „Pamiętnik Puławski”, 143, s. 183-193.
- Towpasz K., Stachurska-Swakoń A.,  
2008 *Alder-ash and willow communities and their diversity in the Pogórze Strzyżowskie Foothills (Western Carpathians)*, „Acta Societatis Botanicorum Poloniae”, 77(4), s. 327-338.
- 2010 *Zróżnicowanie zbiorowisk leśnych ze związków: Carpinion betuli i Fagion sylvaticae na Pogórzu Strzyżowskim (Karpaty Zachodnie)*, „Fragmenta Floristica et Geobotanica Polonica”, 17(2), s. 315-359.
- 2011 *The analysis of the forest flora of the Strzyżowskie Foothills from perspective of presence of anthropogenic species*, „Acta Universitatis Lodzianensis, Folia Biologica et Oecologica”, 7, s. 99-110.
- Towpasz K., Stachurska-Swakoń A., Bartoszek W.,  
2011 *Determinants of Carex pendula and C. strigosa occurrence in ash carrs of Strzyżów Foothills (Western Carpathians) [w:] Geobotanist and Taxonomist. A volume dedicated to Professor Adam Zajac on the 70<sup>th</sup> anniversary of his birth*, red. B. Zemanek, Cracow, s. 131-137.
- 2013 *Występowanie Carex strigosa (Cyperaceae) w łęgach na Pogórzu Strzyżowskim (Karpaty Zachodnie)*, „Fragmenta Floristica et Geobotanica Polonica”, 20(1), s. 11-17.
- Trzcńska-Tacik H., Towpasz K.,  
1996 *Differentiation of the weed communities of root-crop fields in an altitude gradient, II Anthropization and Environment of Rural Settlements. Flora and Vegetation. Proceedings of International Conference. Tarczal – Tokaj, Hungarian Republic, 24-28 July 1996*, s. 66-79.
- Wnuk Z., Ziaja M., Wójcik T.,  
2012 *Walory przyrodnicze szansą rozwoju turystycznego Czarnorzecko-Strzyżowskiego Parku Krajobrazowego [w:] Problemy ochrony przyrody, korzystania ze środowiska i promocji walorów turystycznych południowo-wschodniej Polski, wschodniej Słowacji i zachodniej Ukrainy*, red. J. R. Rak, Brzozów, s. 59-78.
- Wolanin M.,  
2007 *Rośliny naczyniowe Błazowej i okolic*, Praca magisterska wykonana w Zakładzie Botaniki Uniwersytetu Rzeszowskiego, Rzeszów (mps), ss. 104.

- Wolański P., Trąba Cz.,  
2007 *Flora łąk i pastwisk Pogórza Dynowskiego*, Woda-Środowisko-Obszary Wiejskie, t. 7, z. 2(21): 195-204.
- 2010 *Skład florystyczny i wartość pokarmowa runi ekstensywnych łąk kłosówkowych na Pogórzu Dynowskim*, „Fragmenta Agronomica”, 27(4), s. 161-168.
- Wójcik T.,  
2010 *Rośliny naczyniowe Strzyżowa i okolic – stan po 130 latach badań*, Praca magisterska wykonana w Katedrze Biologii Środowiska Uniwersytetu Rzeszowskiego, Rzeszów (mps), ss. 130.
- 2011 *Notatki florystyczne ze Strzyżowa i okolic (Pogórze Strzyżowskie)*, „Fragmenta Floristica et Geobotanica Polonica”, 18(1), s. 83-91.
- 2012 *Bogactwo florystyczne lasu „Ratośniówki” na Pogórzu Strzyżowskim*, „Chrońmy Przyrodę Ojczystą”, 68(1), s. 26-35.
- 2014 *Rękopis Władysława Holzera „Roślinność Strzyżowa i jego okolic” ze zbiorów Muzeum Ogrodu Botanicznego UJ*, „Wiadomości Botaniczne”, 58(3/4), s.199-205.
- 2014 *Kukulka krwista Dactylorhiza incarnata (Orchidaceae) – nowy gatunek dla flory Pogórza Strzyżowskiego*, „Chrońmy Przyrodę Ojczystą”, 70(3), s. 266-270.
- Wójcik T., Kotańska M.,  
2014 *Meadow communities with Cirsium canum (L.) All. in the Wielopolka River valley in the Strzyżów Foothills (Western Carpathians)*, „Steciana”, 18(2), s. 37-47.
- Wójcik T., Piątek K.,  
2015 *New locality of Gentiana cruciata L. in the Strzyżowskie Foothills (Western Carpathians)*, „Steciana”, 19(2), s. 67-73.
- Wójcik T., Ziaja M.,  
2014 *Bogactwo gatunkowe roślin naczyniowych nieczynnych kamieniołomów Czarnorzecko-Strzyżowskiego Parku Krajobrazowego [w:] Wpływ zasobów przyrodniczych oraz dziedzictwa kulturowego, kulinarnego i przemysłowego na atrakcyjność turystyczną regionu Karpaty-Podkarpacie-Roztocze*, red. J. R. Rak, Brzozów, s. 195-211.
- 2015 *Występowanie Arum alpinum SCHOTT & KOTSCHY w rezerwacie Góra Chełm na Pogórzu Strzyżowskim*, „Chrońmy Przyrodę Ojczystą”, 71(3), s. 199-206.
- 2015 *Zbiorowiska roślinne wzgórza Kamieniec na Pogórzu Dynowskim (Karpaty Zachodnie)*, „Parki Narodowe i Rezerwy Przyrody”, nr 34 (2), s.57-74.
- Wójcik T., Ziaja M., Ćwik A.,  
2014 *Potencjał geoturystyczny nieczynnych kamieniołomów Czarnorzecko-Strzyżowskiego Parku Krajobrazowego*, „Prace Komisji Krajobrazu Kulturowego”, 26, s. 155-173.
- Zapałowicz H.,  
1906 *Conspectus florum Galiciae criticus*, Kraków.
- 1908 *Conspectus florum Galiciae criticus*, Kraków.
- 1911 *Conspectus florum Galiciae criticus*, Kraków.

- Zemanek B., Towpasz T.,  
1995 *Pogórze Karpackie i Bieszczady* [w:] Szata roślinna parków narodowych i rezerwatów Polski południowej, red. Z. Mirek, J.J. Wójcicki, Polish Botanical Studies, Guidebook Series, 12, s. 211-248.
- Zajac A.,  
1978 *Założenia metodyczne „Atlasu rozmieszczenia roślin naczyniowych w Polsce”*, „Wiadomości Botaniczne”, 22(3), s. 145-155.
- Zajac A., Zajac M. (red.)  
2001 *Atlas rozmieszczenia roślin naczyniowych w Polsce*, Kraków, ss. 716.
- Ziaja M., Wójcik T.,  
2014 *Nowe stanowisko Botrychium lunaria (Ophioglossaceae) na Pogórzu Dynowskim (SE Polska)*, „Fragmenta Floristica et Geobotanica Polonica”, 21(1), s. 165-168.
- 2014 *Thermophilic plant communities in Natura 2000 site “Łąki nad Wojkówką” PLH 180051 – Podkarpacie Province*, “Annales Universitatis Mariae Curie-Skłodowska, Sectio C”, 69(1), s. 59-78.
- 2014 *Walory przyrodnicze i kulturowe Sołonki (gmina Lubenia) atrakcją turystyczną regionu* [w:] Wpływ zasobów przyrodniczych oraz dziedzictwa kulturowego, kulinarnego i przemysłowego na atrakcyjność turystyczną regionu Karpaty-Podkarpacie-Roztocze, red. J. R. Rak, Brzozów, s. 123-145.

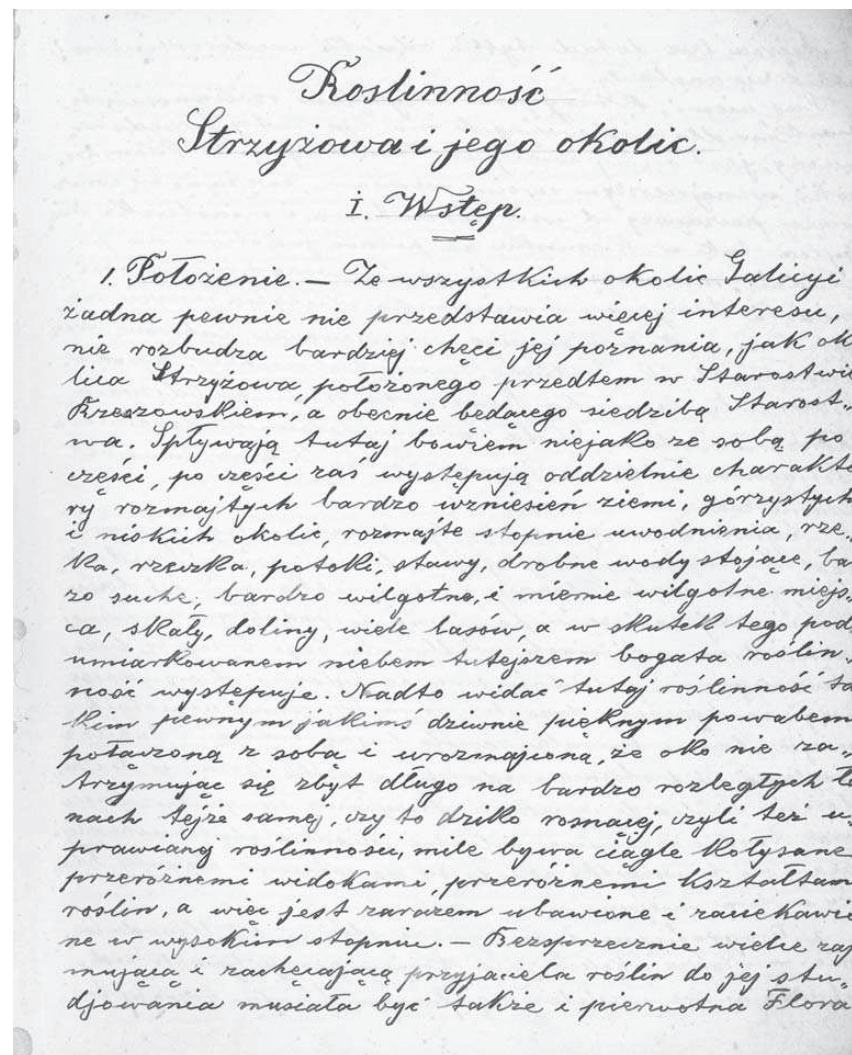
#### History of botanical research in the Strzyżów Region

The 150 years old history of botanical research in the Strzyżów Region is reflected by a list of 55 studies related to this area. The earliest data regarding this region can be seen in studies by Knapp (1869, 1872). Detailed data connected with the surroundings of Strzyżów were provided by Bąkowski (1878) and Holzer (1878-1879). These were floristic studies presenting lists of plants, their stands, habitats and occurrence.

Wide ranging research within the entire area of the Strzyżowskie Foothills was initiated by Towpasz in the 1990s. Its results include two monographs focusing on the region's flora (1987) and geobotanical characteristics (1990). In the late 20th and early 21st century a number of other studies explored the Strzyżowskie and Dynowskie Foothills; these include two Master's theses (Sanecka 1991; Wójcik 2010) and a number of articles related to areas in immediate proximity to Strzyżów (Wójcik 2011, 2012).

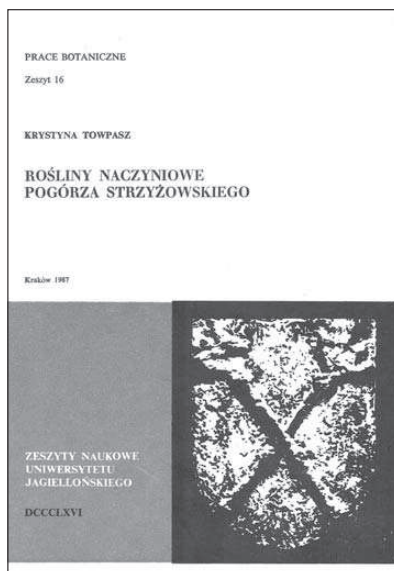
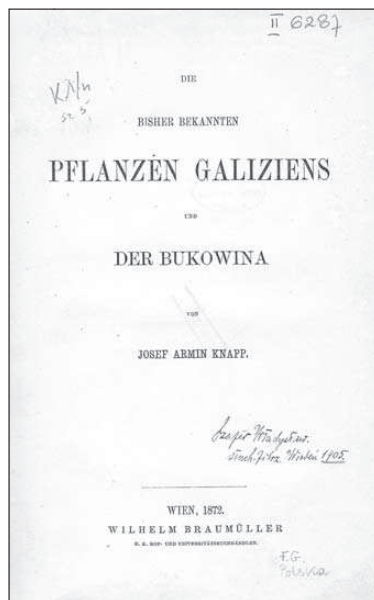
Few studies in phytosociology have been published so far, and the reported data relate to the whole area of the Foothills or its small parts, therefore it is impossible to fully characterize the local flora.

Key words: Botany, flora, systematics, Strzyżów.



Ryc. 1. Rękopis autorstwa Władysława Holzera pt. „Roślinność Strzyżowa i jego okolic” (1878-1879). Zbiory Muzeum Ogródu Botanicznego Uniwersytetu Jagiellońskiego w Krakowie (sygnatura B89)





Publikacje na temat flory Pogorza Strzyżowskiego