

Magdalena Markowska – Wysoka Strzyżowska

Jubileusz sześćdziesięciolecia Biblioteki Pedagogicznej w Strzyżowie 1955-2015

Wprowadzenie

Sześćdziesiąta rocznica utworzenia Biblioteki Pedagogicznej w Strzyżowie stanowi znakomitą okazję do opisanie jej działalności na rzecz mieszkańców powiatu strzyżowskiego. Jedynym obszerniejszym opracowaniem dotyczącym historii biblioteki jest praca magisterska Lucyny Janik pt. *Pedagogiczna Biblioteka Wojewódzka w Rzeszowie Filia w Strzyżowie: próba monografii* (1994) obejmująca lata 1955-1993. Kolejną publikacją to rozdział w książce poświęconej sześćdziesięcioleciu Pedagogicznej Biblioteki Wojewódzkiej w Rzeszowie autorstwa Magdaleny Włodyki¹ oraz jej artykuły w prasie fachowej i lokalnej z okazji jubileuszy istnienia biblioteki². Do opracowania niniejszego tekstu wykorzystano roczne sprawozdania z pracy Biblioteki Pedagogicznej w Strzyżowie za lata 1956–2015 oraz *Kronikę biblioteki*. W związku z przekształceniami sieci bibliotek pedagogicznych województwa rzeszowskiego – później podkarpackiego i wynikającymi stąd zmianami nazwy biblioteki, dla celów ujednoczenia nazewnictwa omawianej placówki autorka posługuje się terminem Biblioteka Pedagogiczna w Strzyżowie.

Organizacja sieci bibliotecznej na terenie województwa rzeszowskiego

Województwo rzeszowskie zostało utworzone w roku 1944 w ramach nowego podziału terytorialno-administracyjnego kraju z części województw krakowskiego i lwowskiego. Mówiąc o organizacji sieci bibliotecznej na jego terenie, uwzględnić należy jej podział na sieć bibliotek publicznych i sieć bibliotek pedagogicznych. Tradycja powstania tej pierwszej sięga XIX w. i dotyczy działalności powołanego w 1882 r. Towarzystwa Oświaty Ludowej i w 1891 r. Koła Towarzystwa Szkoły Ludowej, których statuty obowiązywały te organizacje do prowadzenia działalności bibliotecznej dla najszerszych warstw społecznych. W 1906 r. Koło TSL otworzyło w Rzeszowie Pub-

¹ M. Włodyka, *Strzyżów [w:] 60 lat Pedagogicznej Biblioteki Wojewódzkiej w Rzeszowie 1945-2005*, pod red. T. Gębarowskiej i M. Jarosiewicz, Rzeszów 2005, s. 101–106.

² M. Włodyka, *Czterdzieści lat minęło...*, *Poradnik Bibliotekarza*, 1995, nr 11/12, s. 15-16. ; M. Włodyka, *Biblioteka Pedagogiczna w Strzyżowie – w pięćdziesięciolecie istnienia*, *Nad Wisłokiem*, 2005, nr 11, s. 12-14.

liczną Bezpłatną Wypożyczalnię Książek dla Wszystkich Warstw Ludności, która została przekształcona w Bibliotekę Miejską. Zasobność jej zbiorów uwarunkowana była ofiarnością darczyńców, którzy przekazywali na jej potrzeby nie tylko własne księgozbiory, ale również datki pieniężne. Rozkwit działalności biblioteki w okresie międzywojennym przerwała okupacja hitlerowska. Po jej zakończeniu już w roku 1944 podjęto próby wznowienia jej działalności, które zaowocowały otwarciem 2 grudnia 1945 r. Miejskiej Biblioteki Publicznej. W 1950 r. została powołana Wojewódzka Biblioteka Publiczna, której głównym zadaniem było tworzenie sieci bibliotek publicznych w miastach powiatowych i siedzibach gmin. W latach 1946–1948 przeprowadzono na terenie całego województwa rzeszowskiego urzędową rejestrację i organizację sieci bibliotek powiatowych, miejskich, gminnych oraz sieci punktów bibliotecznych. Pod koniec 1954 r. połączono obie placówki w jedną całość, tworząc Wojewódzką i Miejską Bibliotekę Publiczną, która swoją działalność rozpoczęła w styczniu 1955 r.³

Początki sieci bibliotek pedagogicznych na terenie województwa rzeszowskiego sięgają XIX w. Najstarsze i najniższe jej ogniwo tworzyły biblioteki nauczycielskie istniejące przy szkołach średnich, gdzie stanowiły wydzielony zbiór przeznaczony wyłącznie dla nauczycieli. Księgozbiór przeznaczony był głównie dla uczniów. Jedną z najstarszych tego typu placówek była biblioteka nauczycielska I Liceum i Gimnazjum im. Stanisława Konarskiego w Rzeszowie, którą zaczęto tworzyć w roku szkolnym 1924/1925. Jej księgozbiór w 1939 r. obejmował 13 189 woluminów i 8349 drukowanych sprawozdań szkolnych, pokazań część zbiorów stanowiły starodruki. Dzięki troskliwej opiece dyrektora szkoły Mieczysława Adamowskiego i nauczyciela Jana Danielskiego biblioteka ta przetrwała prawie w całości lata okupacji i działała po drugiej wojnie światowej jako filia Pedagogicznej Biblioteki Wojewódzkiej⁴.

Drugim wyższym ogniwem tej sieci były powiatowe biblioteki nauczycielskie tworzone w pierwszych latach dwudziestolecia międzywojennego przez Związek Polskiego Nauczycielstwa Szkół Powszechnych, później Związek Nauczycielstwa Polskiego do wybuchu II wojny światowej. Księgozbiory tych bibliotek nie były duże, liczyły kilkaset, rzadziej dochodziły do kilku tysięcy woluminów, składały się głównie z literatury pedagogicznej i nauk pokrewnych, rzadziej popularnonaukowej z innych dziedzin wiedzy czy literatury pięknej. Ocalałe z wojennej pożogi i niezdezaktualizowane ich części stały się zaczątkiem księgozbiorów pedagogicznych bibliotek powiatowych.

³ A. Jagusztyn, *Wojewódzka i Miejska Biblioteka Publiczna w Rzeszowie* [w:] Encyklopedia Rzeszowa, red. nac. J. Basta, G. Zamojski, Rzeszów 2011, s. 921.

⁴ F. Świder, *Biblioteki pedagogiczne województwa rzeszowskiego w latach 1944–1963*, Rocznik Województwa Rzeszowskiego, R. 4, s. 144.

Najwyższym ogniwem sieci bibliotek pedagogicznych, które rozwijały swoją działalność w okresie międzywojennym, były okręgowe biblioteki pedagogiczne. Na terenie województwa rzeszowskiego nie istniała w tym okresie okręgowa biblioteka, część jego terytorium należała do województwa i okręgu krakowskiego, druga większa do województwa i okręgu lwowskiego. Okręgowa biblioteka pedagogiczna w Krakowie powstała w roku 1922 jako Centralna Biblioteka Nauczycielska Kuratorium Okręgu Szkolnego Krakowskiego, natomiast okręgowa biblioteka pedagogiczna we Lwowie rozpoczęła swoją działalność 1 lutego 1926 r. pod statutową nazwą Państwa Centralna Biblioteka przy Kuratorium Okręgu Szkolnego Lwowskiego we Lwowie⁵.

Okupacja hitlerowska spowodowała znaczne zniszczenia księgozbiorów wielu bibliotek. Zmiany terytorialne i nowy podział administracyjny Polski powojennej, którego konsekwencją było powstanie województwa rzeszowskiego, zrodziły potrzebę nowej organizacji bibliotek nauczycielskich, zwanych pedagogicznymi. Zadanie to spoczęło na Kuratorium Okręgu Szkolnego w Rzeszowie, inspektoratach szkolnych oraz dyrekcjach i kierownictwach szkół i placówek wychowawczych. Najwyższe ogniwo tej sieci zorganizowało w 1945 r. Kuratorium Okręgu Szkolnego powołując Centralną Bibliotekę Pedagogiczną w Rzeszowie przemianowaną w 1951 r. na Pedagogiczną Bibliotekę Wojewódzką. Inspektoraty szkolne zajęły się organizacją własnych bibliotek, a od 1952 r. we współpracy z Pedagogiczną Biblioteką Wojewódzką pedagogicznych bibliotek powiatowych jako drugiego ogniwa sieci⁶. Do roku 1959 pedagogiczne biblioteki powiatowe funkcjonowały jako filie PBW w Rzeszowie, która zapewniała środki finansowe na wszystkie wydatki związane z uzupełnianiem księgozbiorów, prenumeratą czasopism i uposażeniem pracowników. Wydziały oświaty przydzieliły powiatowych rad narodowych, a później inspektoraty oświaty wzięły na siebie jedynie obowiązek zapewnienia im lokali i wyposażenia. W roku 1959 nastąpiło przekazanie inspektoratom oświaty pedagogicznych bibliotek powiatowych i zapewnienie w ich budżetach środków na wydatki związane z uzupełnianiem i udostępnianiem zbiorów. Pedagogiczna Biblioteka Wojewódzka w Rzeszowie sprawowała nadal nadzór merytoryczny w zakresie doboru i szkolenia bibliotekarzy, gromadzenia księgozbioru i jego opracowania oraz form i metod pracy⁷. Najniższe ogniwo sieci bibliotek pedagogicznych stanowiły księgozbiory przeznaczone dla nauczycieli w bibliotekach szkolnych⁸.

Obok sieci bibliotek publicznych i pedagogicznych po drugiej wojnie światowej powstawały na terenie Rzeszowa biblioteki specjalistyczne, fachowe i uczelniane.

⁵ F. Świder, *Biblioteki pedagogiczne...*, s. 145–146.

⁶ Tamże, s. 147.

⁷ Tamże, s. 164–166.

⁸ Tamże, s. 147.

W 1944 r. powołano do istnienia Muzeum Okręgowe bazujące na przedwojennym Muzeum Miejskim ze zbiorami bibliotecznymi ocalałymi z pożogi wojennej.

Po 1946 r. zakładano w Rzeszowie biblioteki fachowe, jak działającą od 1949 r. do poł. lat 70. XX w. Bibliotekę Oddziału Wojewódzkiego Naczelnej Organizacji Technicznej, czy Bibliotekę Politechniki Rzeszowskiej, która rozwinęła się z powstałego w 1951 r. Punktu Konsultacyjnego Politechniki Krakowskiej. Kolejną naukową biblioteką specjalistyczną był otwarty w 1955 r. Oddział Głównej Biblioteki Lekarskiej im. Stanisława Konopki w Warszawie. Wraz z rozwojem szkolnictwa wyższego na terenie Rzeszowa powstały biblioteki wyższych uczelni. W 1965 r. Biblioteka Główna WSP, w 1969 r. Biblioteka Filii UMCS, zaś w 1973 r. Biblioteka Filii AR im. H. Kołłątaja w Krakowie. Weszły one w skład Biblioteki Głównej Uniwersytetu Rzeszowskiego. Biblioteką naukową Rzeszowa jest założona w 1993 r. Biblioteka Wyższego Seminarium Duchownego w Rzeszowie⁹.

Biblioteka Pedagogiczna w Strzyżowie w strukturze sieci bibliotek pedagogicznych województwa rzeszowskiego

Biblioteka Pedagogiczna w Strzyżowie zaistniała formalnie w krajobrazie instytucji kulturalnych Strzyżowa w 1955 r., choć pierwszy zapis w księdze inwentarzowej nosi datę 20 października 1954 r. Powstała na bazie księgozbioru tutejszego Inspektoratu Oświaty jako jedna z 21 bibliotek powiatowych powołanych przez Pedagogiczną Bibliotekę Wojewódzką w Rzeszowie w ramach organizowanej przez nią sieci bibliotek pedagogicznych województwa rzeszowskiego i obsługując teren powiatu strzyżowskiego, nosiła w latach 1955–1975 nazwę Pedagogicznej Biblioteki Powiatowej. Reforma administracyjna kraju w 1975 r. przyniosła zmiany w organizacji sieci bibliotek pedagogicznych. Pedagogiczna Biblioteka Powiatowa w Strzyżowie stała się jedną z sześciu filii PBW w Rzeszowie, obsługując nadal teren byłego powiatu strzyżowskiego, czyli nowo powstałe gminy: Czudec, Frysztak, Niebylec, Strzyżów i Wiśniowa, otrzymując statutową nazwę Pedagogiczna Biblioteka Wojewódzka w Rzeszowie Filia w Strzyżowie¹⁰. Od powstania Biblioteki Pedagogicznej w Strzyżowie do 1992 r. PBW sprawowała nad nią nadzór instrukcyjno-metodyczny, natomiast środki finansowe na jej funkcjonowanie zapewniały kolejno do 1967 r. Inspektorat Oświaty w Strzyżowie, do 1976 r. Wydział Oświaty Prezydium Powiatowej Rady Narodowej w Strzyżowie, a następnie Zespół Ekonomiczno-Administracyjny Szkół Miasta i Gminy w Strzyżowie.

⁹ A. Jagusztyn, *Biblioteki* [w:] *Encyklopedia Rzeszowa...*, s. 51-52.

¹⁰ *Sprawozdania z działalności Pedagogicznej Biblioteki Powiatowej w Strzyżowie za lata 1956-1975*, Archiwum Biblioteki Pedagogicznej w Strzyżowie.

Od 1964 r. biblioteka miała wspólny budżet z Ośrodkiem Metodycznym, a następnie z Poradnią Wychowawczo-Zawodową. Niejednokrotnie wielkość przyznawanych dla niej środków uzależniana była od tego, ile z nich wykorzystywała ta druga instytucja. W 1992 r. biblioteka wojewódzka przejęła całość kompetencji związanych z funkcjonowaniem strzyżowskiej filii.

W latach 1993–1996 PBW w Rzeszowie rozszerzyła swoją działalność o doradztwo metodyczne dla nauczycieli bibliotekarzy, włączając w swoją strukturę Placówkę Doskonalenia Nauczycieli Bibliotekarzy skupiającą metodyków do spraw bibliotek szkolnych. Jednocześnie zobligowano poszczególne filie do świadczenia pomocy bibliotekarzom szkolnym na obsługiwanych przez nie terenie. Pracownicy strzyżowskiej filii objęli doradztwem metodycznym bibliotekarzy szkolnych z terenu byłego powiatu strzyżowskiego, udzielając im fachowych porad oraz pomagając w uporządkowaniu zbiorów i organizacji pracy bibliotek szkolnych w poszczególnych placówkach¹¹.

1 maja 1996 r. decyzją Kuratora Oświaty w Rzeszowie powołano Centrum Doskonalenia Pedagogicznego¹², w skład którego weszły: Pedagogiczna Biblioteka Wojewódzka wraz z filiami, Wojewódzki Ośrodek Metodyczny i Wojewódzki Ośrodek Politechniczny. Zmniejszyło to w znacznym stopniu samodzielność poszczególnych filii, nie poprawiła się tym samym ich sytuacja finansowa. Wszelkie wygoszpodarowane środki należało przekazywać do Centrum, nie wszystkie z nich niestety wracały z powrotem do placówki. Mimo tych trudności starano się wszelkimi sposobami uzupełniać księgozbiór tak, by czytelnicy mogli zaspokoić swoje potrzeby edukacyjne. Sytuacja ta trwała do 1 października 2000 r., kiedy to przestało istnieć Centrum Doskonalenia Pedagogicznego w Rzeszowie, a biblioteki pedagogiczne powróciły do poprzedniej struktury. Od 1 stycznia 1999 r. organem prowadzącym te placówki jest Samorząd Województwa Podkarpackiego, nadzór sprawuje Podkarpacki Kurator Oświaty.

Warunki lokalowe

Do 1959 r. biblioteka mieściła się w lokalu Inspektoratu Oświaty, z którego została przeniesiona do własnego pomieszczenia o pow. 20 m² w budynku Szkoły Podstawowej nr 1 w Strzyżowie. Powiększenie lokalu w 1965 r. o następne 18 m² w tym samym budynku umożliwiło wydzielenie miejsca na księgozbiór, magazyn czasopism i kącik czytelniczy, który został urządzony przy pomocy PBW w Rzeszowie. W roku 1968 budynek szkoły przeznaczono do remontu, a księgozbiór przeniesiono do siedziby Po-

¹¹ Pomocą taką objęto szkoły podstawowe w Brzeżance i Tropiu.

¹² *60 lat Pedagogicznej Biblioteki Wojewódzkiej w Rzeszowie 1945–2005*, s. 16.

wiatowej i Miejskiej Biblioteki Publicznej, do dwóch izb o łącznej powierzchni 26 m². Zmniejszenie lokalu uniemożliwiło na rok normalne funkcjonowanie biblioteki, gdyż większość zbiorów była niedostępna ze względu na maksymalne zwężenie przejść między regałami. W maju 1969 r. Wydział Oświaty przekazał bibliotece zajmowane przez nią dawniej pomieszczenie w budynku szkoły oddanej do użytku właśnie po remoncie. Po przeniesieniu i inwentaryzacji księgozbioru w sierpniu tegoż roku biblioteka została udostępniona czytelnikom.

Stały przyrost księgozbioru przy niezmiętej powierzchni lokalowej spowodował ograniczenie miejsca na magazynowanie i udostępnianie zbiorów oraz na kącik czytelniczy. Kierownik filii Jan Wojewódka niejednokrotnie występował do władz oświatowych o przyznanie bibliotece większego lokalu, starania te nie przynosiły jednak oczekiwanych rezultatów. W 1977 r. bibliotekę odwiedził przedstawiciel Ministerstwa Oświaty w towarzystwie wicekuratora. Pani wicekurator obiecała nowy lokal, gdy tylko Zespół Szkół w Strzyżowie przeniesie się do nowego budynku, ale i ten plan nie został zrealizowany.

W grudniu 1979 r. filia otrzymała nowe pomieszczenie w oficynie przy tej samej ulicy. Według początkowych założeń miało ono służyć jako stołówka Szkoły Podstawowej nr 1, dlatego wymagało remontu i adaptacji, co też dzięki zaangażowaniu ówczesnego kierownika Jana Wojewódki i współpracowników zostało uczynione. Cztery pomieszczenia o łącznej powierzchni 82 m² na pewien czas rozładowały poprzednią ciasnotę, umożliwiając racjonalne rozmieszczenie księgozbioru i utworzenie 6 miejsc dla korzystających ze zbiorów na miejscu. Sytuacja ta nie trwała długo, ponieważ stały przyrost księgozbioru wymusił ograniczenie miejsc w kąciku czytelniczym i zamontowanie w roku 1987 – 72 nadstawek do regałów. Wszystkie te prace wykonano we własnym zakresie, nie przerywając normalnej pracy biblioteki.

W styczniu i lutym 1995 r. pomalowano i gruntownie posprzątano lokal biblioteki, nie przerywając na ten czas obsługi czytelników. Wiele tych prac wykonano po godzinach, by przyspieszyć ich zakończenie. Materiały malarskie zakupiono za pieniądze przekazane przez Urząd Gminy i Miasta w Strzyżowie.

W celu zapewnienia odpowiedniej powierzchni magazynowej i racjonalnego rozmieszczenia zbiorów filii oraz powiększenia kącika czytelniczego dla korzystających ze zbiorów na miejscu, wielokrotnie rozważano możliwość adaptacji strychu nad lokalem zajmowanym przez bibliotekę, a będącym w użytkowaniu Szkoły Podstawowej nr 1. Zamierzenia te nie doszły do skutku, ponieważ w roku 1998 budynek przekazano w trwałą zarząd Komendzie Wojewódzkiej Policji w Rzeszowie – Posterunkowi Policji w Strzyżowie. Biblioteka miała znaleźć nową siedzibę w budynku byłego internatu Ze-

społu Szkół w Strzyżowie, ostatecznie przeniesiona została do suterren tegoż Zespołu w grudniu 1997 roku, do lokalu o pow. 196 m² ¹³.

Dzięki zwiększeniu powierzchni użytkowej zaistniały warunki dla utworzenia czytelnicy oraz racjonalnego rozmieszczenia zbiorów z możliwością ich regularnego przyrostu. W tym lokalu strzyżowska filia PBW w Rzeszowie mieści się do dzisiaj. Warunki lokalowe, w jakich znalazła się biblioteka, pozostawiały wiele do życzenia. Wilgotne pomieszczenia mimo odświeżenia i częściowego odgrzybienia ścian, odpadające tynki, stara zniszczona posadzka, nieszczelne okna i drzwi, w żaden sposób nie odpowiadały standardom lokalu placówki oświatowej. Dopiero gruntowny remont pomieszczeń bibliotecznych w latach 2007–2009 oraz modernizacja wyposażenia sprawiły, że biblioteka, mimo swego położenia w suterrenach budynku LO, stała się miejscem przyjaznym zarówno dla pracowników, jak i jej klientów.

Struktura i profil księgozbioru

Zbiory Biblioteki Pedagogicznej w Strzyżowie dla celów statystycznych przedstawiane są w trzech głównych działach: literatura psychologiczno-pedagogiczna, literatura naukowa, w której skład wchodzi również literatura popularnonaukowa, i literatura piękna. Taki podział funkcjonuje od 1993 r., w latach wcześniejszych był on bardziej rozbudowany. Główny zrąb zbiorów stanowią wydawnictwa zwarte, czyli książki i broszury, w następnej kolejności wydawnictwa ciągłe, czyli czasopisma i zbiory audiowizualne.

Do roku 2005 przeważającą część zbiorów stanowiła literatura psychologiczno-pedagogiczna gromadzona dla nauczycieli i studentów przygotowujących się do zawodu nauczyciela. W związku ze zmianą preferencji czytelniczych klientów biblioteki i jej otwarciem się na potrzeby wszystkich zainteresowanych korzystaniem z jej usług, zmienił się profil gromadzenia zbiorów. Znaczną część materiałów stanowią publikacje naukowe ze wszystkich dziedzin wiedzy, m.in. nauk społecznych, ekonomicznych, matematyczno-przyrodniczych, z zakresu medycyny, geografii, historii, historii i teorii literatury, sztuki i in., w zależności od zapotrzebowania czytelników. Biblioteka gromadzi i udostępnia także lektury szkolne oraz publikacje dotyczące regionu strzyżowskiego.

¹³ *Kronika Biblioteki Pedagogicznej w Strzyżowie.*

Tabela 1. Ilościowy i procentowy udział poszczególnych rodzajów zbiorów w całości księgozbioru biblioteki¹⁴

Rok	Ogółem	Rodzaj literatury					
		Psychol.-pedagogiczna i socjologiczna		Naukowa		piękna	
		ilość	%	ilość	%	ilość	%
1955	402	241	60%	134	33%	27	7%
1965	6671	-	-	-	-	-	-
1975	14207	9625	68%	2302	16%	2280	16%
1985	26582	14 876	56%	8552	32%	3154	12%
1995	27379	15 123	55%	9191	34%	3065	11%
2005	28154	15 575	55%	9448	34%	3131	11%
2015	32003	9866	31%	18 567	58%	3570	11%

Stan zbiorów na dzień 31 grudnia 2015 r. wynosił łącznie 31 311, w tym znajduje się 28 712 książek, 22 kartografie, 2131 czasopisma oraz 446 materiałów audiowizualnych.

Wraz z transformacją ustrojową w naszym kraju po roku 1989 rozpoczęły się trudności finansowe bibliotek. W latach 1990-2004 strzyżowska filia nie otrzymywała prawie żadnych funduszy na aktualizację zbiorów. W budżecie biblioteki wojewódzkiej zapewniano jedynie środki na utrzymanie pomieszczeń i wynagrodzenia dla pracowników. Aby zapewnić czytelnikom dostęp do nowości wydawniczych, rozpoczęto współpracę ze strzyżowskimi zakładami pracy, spółdzielniami i bankami w celu pozyskania darowizn oraz rozprowadzano wśród użytkowników biblioteki „cegiełki” na aktualizację zbiorów. Do grona sponsorów, którzy wspierali filię darami pieniężnymi i rzeczowymi należy zaliczyć: Produkcyjno-Usługową Spółdzielnię Pracy „Auto-Service”, Bank Spółdzielczy, Bank Pekao SA, Fabrykę Mebli, Nadleśnictwo Strzyżów, Starostwo Powiatowe, Urząd Gminy i Miasta w Strzyżowie.

Z darowizn pozyskanych przez pracowników biblioteki i wpłat od czytelników zakupiono w roku 2001 kserokopiarkę, jednak większość zarobionych na ksero pieniędzy pochłaniały opłaty za czynsz i media, co bardzo utrudniało aktualizację zbiorów. W tym trudnym dla biblioteki okresie główną bazę informacyjną stanowiły czasopisma, których

¹⁴ Z roku 1965 brak danych obrazujących podział zastosowany w tabeli. Dane za lata 1955–1995 ukazują stan zbiorów na 31 grudnia każdego roku, za lata 2005 i 2015 – stan na dzień 31 sierpnia każdego roku (okresem sprawozdawczym dla bibliotek pedagogicznych województwa podkarpackiego od 2004 r. jest rok szkolny).

prenumerata w latach 90. XX wieku też została mocno ograniczona¹⁵. Jak niewielkimi środkami dysponowała biblioteka w omawianym okresie, świadczy fakt, że w latach 1990–2004 jej księgozbiór wzrósł jedynie o 3020 woluminów. W latach 2005–2007 organ prowadzący biblioteki przekazywał pewne środki na aktualizację zbiorów, ale nie były to pieniądze zagwarantowane w budżecie. Większe środki spływały na koniec roku jako niewykorzystane przez samorząd województwa. Dopiero rok 2008 przyniósł znaczną poprawę sytuacji finansowej stryżowskiej filii. W budżecie biblioteki wojewódzkiej zapewniono dla niej stałą kwotę na zakup nowości wydawniczych.

Znaczną część pozyskiwanych przez bibliotekę publikacji stanowią dary od osób prywatnych i instytucji. Na szczególne wyróżnienie zasługuje Gminna Komisja Rozwiązywania Problemów Alkoholowych w Stryżowie, z którą Biblioteka Pedagogiczna współpracuje od 2001 r., organizując konkursy o tematyce profilaktycznej dla dzieci i młodzieży i uzupełniając zbiory biblioteczne o publikacje z szeroko pojętej profilaktyki uzależnień. Ten bogaty zbiór zarówno książek, jak i filmów jest wykorzystywany nie tylko przez czytelników powiatu stryżowskiego, ale także całego województwa podkarpackiego.

Tabela 2. Struktura wpływów materiałów bibliotecznych w latach 2008-2015

Rok	Kupno	Dary	Inny sposób	Razem
2008	422	321	22	765
2009	339	270	8	617
2010	391	529	1	921
2011	635	340	2	977
2012	272	220	5	497
2013	281	160	0	441
2014	272	351	9	632
2015	226	181	123	530

Na stan ilościowy zbiorów bibliotecznych wpływają nie tylko nabytki materiałów pozyskiwanych w formie zakupów i darów, ale także duże selekcje księgozbioru, które w stryżowskiej filii miały miejsce w latach 1994–1996, 2006 i 2015 i polegały na usunięciu książek zniszczonych, zdezaktualizowanych i wieloegzemplarzowych.

Czytelnictwo

Podmiotem działalności każdej biblioteki, która ma charakter publiczny, są jej czytelnicy. Bez nich nabywanie, opracowywanie i przechowywanie zbiorów nie mia-

¹⁵ *Kronika Biblioteki...*

łoby sensu. Prawo do korzystania ze zbiorów i usług biblioteki określają regulaminy, których analiza pozwala zauważyć pewne zmiany w strukturze klientów bibliotek pedagogicznych województwa rzeszowskiego.

Na przestrzeni lat zmieniały się preferencje czytelnicze użytkowników biblioteki. Ze względu na naukowy charakter zbiorów korzystają z niej osoby różnych zawodów i kierunków studiów, uczniowie szkół ponadgimnazjalnych, gimnazjaliści biorący udział w olimpiadach przedmiotowych i wszyscy zainteresowani. Tak jak od potrzeb czytelniczych uwarunkowany jest dobór literatury w zbiorach biblioteki, tak od rodzaju zbiorów i zasobności księgozbioru zależy w dużej mierze struktura i ilość jej czytelników.

Tabela 3. Zasobność zbiorów Biblioteki Pedagogicznej w Strzyżowie

Rok	Ilość czytelników	Ilość woluminów	Ilość woluminów na czytelnika
1955	110	402	3,6
1965	287	6671	23,2
1975	474	13 428	28,3
1985	488	26 582	54,5
1995	900	27 379	30,4
2005 ¹	925	28 154	30,4
2015	913	32 003	35,0

Pracownicy biblioteki uzupełniają zbiory o nowości ukazujące się na rynku wydawniczym i poszukiwane przez czytelników materiały.

Działalność edukacyjna i kulturalna

Z rocznych sprawozdań z pracy Biblioteki Pedagogicznej w Strzyżowie wynika, że od początku jej istnienia do zadań zatrudnionych w niej osób należała działalność edukacyjna na rzecz środowiska nauczycielskiego. Polegała ona na prezentowaniu i omawianiu literatury na konferencjach rejonowych i przedmiotowych dla nauczycieli, co wiązało się nieraz z przewożeniem książek do odległych miejscowości. Podczas takich konferencji nauczyciele mieli możliwość wypożyczenia nowości wydawniczych prezentowanych przez bibliotekarza, zapoznania się z aktualną literaturą z zakresu metodyki nauczania poszczególnych przedmiotów i zmianami w oświacie¹⁶.

¹⁶ *Sprawozdania z działalności... za lata 1960–1990, za lata 1955–1959 - brak danych.*

Wystawy

Stałą formą działalności edukacyjnej biblioteki pedagogicznej były i są wystawy nowości wydawniczych i ekspozycje tematyczne gościnne oraz własne. W latach 2001–2006 swoje prace w lokalu biblioteki prezentowali wychowankowie Specjalnego Ośrodka Szkolno-Wychowawczego w Strzyżowie, w latach 2006–2013 uczestnicy Warsztatów Terapii Zajęciowej „Caritas” w Różance. Z ważniejszych organizowanych przez pracowników biblioteki wystaw wymienić należy: „Jan Paweł II jest darem dla świata” – w 25. rocznicę pontyfikatu papieża Polaka (2003), „Nie pragniemy takiej Polski, która by nas nic nie kosztowała” – z okazji kolejnej rocznicy odzyskania niepodległości (2005), „30 lat Solidarności” (2010), „...Rok owej zamieci – 63” – z okazji 150. rocznicy wybuchu powstania styczniowego (2013). Przeważającą część stanowią wystawy rocznicowe poświęcone życiu i twórczości wybitnych osób.

Konkursy

Od 2001 r. biblioteka pedagogiczna organizuje konkursy dla dzieci i młodzieży z szeroko pojętej profilaktyki uzależnień we współpracy z Gminną Komisją Rozwiązywania Problemów Alkoholowych w Strzyżowie. Z roku na rok cieszą się one coraz większą popularnością. Ich celem jest zapoznanie młodych ludzi z konsekwencjami spożywania alkoholu i używania substancji psychoaktywnych oraz promowanie zdrowego stylu życia i pożytecznego spędzania wolnego czasu. W 2012 r. zorganizowano również konkurs literacki na podstawie książki Małgorzaty Nawrockiej „Anhar. Powieść antymagiczna” adresowany do gimnazjalistów powiatu strzyżowskiego.

Zajęcia czytelnicze

Szczególną uwagę pracownicy biblioteki zwracają na promocję czytelnictwa wśród dzieci i młodzieży, realizując różne zajęcia dla przedszkolaków, uczniów nauczania zintegrowanego, szkoły podstawowej, gimnazjum i szkół ponadgimnazjalnych. Formy pracy są dostosowane do odbiorców poszczególnych etapów nauczania, i tak np. dla przedszkolaków jest to japoński teatrzyk kamishibai, który daje różnorodne możliwości pracy z dziećmi, jak np. czytanie dzieciom, nauka opowiadania oraz czytania na głos, rysowania i pisanie opowiadań przez dzieci. Dla dzieci klas 1-3 miniteatrzyk „Wyprawa w świat książek” w oparciu o znane bajki i baśnie. Dla uczniów klas 4-6 szkoły podstawowej przygotowano historię pisma, książki i jej zdobnictwa w formie zajęć pt. „Od tabliczki glinianej do książki drukowanej”. Gimnazjalistów zapraszamy na lekcje biblioteczne dotyczące m.in. potęgi słowa, a uczniów szkół ponadgimnazjalnych do poznawania baz i zasobów biblioteki pedagogicznej.

Warsztaty dla nauczycieli

Biblioteka Pedagogiczna w Strzyżowie organizuje również formy edukacyjne dla nauczycieli. W 2006 r. były to warsztaty dla nauczycieli bibliotekarzy pt. „Rola biblioteki szkolnej w organizacji czasu wolnego uczniów jako formy profilaktyki uzależnień”, w 2014 r. inauguracja „Sieci współpracy i samokształcenia dla bibliotekarzy”, w 2015 r. warsztaty dla nauczycieli szkół podstawowych i gimnazjów z terenu powiatu strzyżowskiego poświęcone przeciwdziałaniu agresji i przemocy w szkole pt. „Gdy uczeń zachowuje się agresywnie” i warsztaty dla nauczycieli gimnazjów dotyczące „Przygotowania i wsparcia uczniów w wyborze drogi kształcenia zawodowego”¹⁷. Strzyżowska filia niezmiennie oferuje pomoc nauczycielom bibliotekarzom w organizacji pracy i prowadzeniu biblioteki szkolnej.

Wolontariat

Biblioteka Pedagogiczna w Strzyżowie prowadzi również działalność na rzecz ogółu społeczeństwa. W 2014 r. zorganizowano zbiórkę makulatury na budowę studni w Sudanie Południowym. Dzięki zaangażowaniu wielu osób, które użyczyły środków transportu i pomagały w załadunku i rozładunku makulatury oraz życzliwości ks. dra Jana Wolaka – proboszcza parafii farnej w Strzyżowie, który udostępnił plac przy kościele, a szczególnie ofiarności wszystkich darczyńców zebrano 6 ton makulatury. Od 2012 r. systematycznie zbierane są nakrętki na potrzeby chorych dzieci.

Automatyzacja procesów bibliotecznych

W 2005 r. rozpoczęła się komputeryzacja zbiorów i procesów bibliotecznych w kompleksowym systemie zarządzania biblioteką PROLIB, którą objęto wszystkie biblioteki pedagogiczne województwa podkarpackiego. Zwiększyła ona dostęp do zasobów i usług bibliotecznych, ponieważ czytelnicy mogą on-line odszukać i zamówić żądane publikacje, zarezerwować wypożyczony przez innego użytkownika dokument, otrzymać na swoją skrzynkę e-mail informację o jego dostępności i zbliżającym się terminie zwrotu wypożyczonych materiałów oraz w razie potrzeby dokonać ich prolongaty, unikając tym samym konsekwencji finansowych z tytułu nieterminowego zwrotu. W prosty sposób można sprawdzić, czy poszukiwana pozycja jest dostępna w którejś z bibliotek pedagogicznych Podkarpacia lub innej bibliotece na terenie Polski i zamówić ją w ramach wypożyczalni międzybibliotecznej.

Strzyżowska filia PBW w Rzeszowie jako pierwsza spośród wszystkich bibliotek pedagogicznych byłego województwa rzeszowskiego wprowadziła do komputerowego

¹⁷ *Kronika...*

systemu bibliotecznego wszystkie zbiory (2007) i uruchomiła elektroniczną wypożyczalnię (2008).

Kadra bibliotekarska w latach 1955-2015

Od momentu powstania biblioteki pracowała w niej jedna osoba, do roku 1963 w wymiarze ½ etatu, w latach 1964-1972 w pełnym wymiarze godzin. Od roku 1973 zwiększono obsadę do dwóch etatów, przy czym w latach 1974-1977 zatrudnione były 4 osoby, w tym 3 na etatach częściowych. Od 1 września 1977 r. do 17 sierpnia 1980 r. i od 1 września 1981 r. do chwili obecnej personel biblioteki stanowiły 2 osoby pracujące na pełnych etatach. Jako bibliotekarze zatrudnieni byli czynni lub emerytowani nauczyciele, którzy swoje kwalifikacje podnosili na kursach bibliotekarskich. Z biegiem czasu wzrosły wymagania dotyczące kwalifikacji zawodowych personelu. Obecnie posiada on wykształcenie wyższe bibliotekarskie z przygotowaniem pedagogicznym i stopniem awansu nauczyciela dyplomowanego.

Tabela 4. Pracownicy Biblioteki Pedagogicznej w Strzyżowie w latach 1955-2015

Lp.	Imię i nazwisko	Zawód	Czas pracy
1.	Maria Banaś	pracownik Inspektoratu Oświaty	20 X 1954 – 31 VIII 1956
2.	Jadwiga Stec	nauczyciel	1 IX 1956 – 31 XII 1958
3.	Jolanta Grudnicka	nauczyciel	1 I 1959 – 31 VIII 1972 i 1 III 1973 – 30 VI 1974
4.	Bolesław Baranowski	nauczyciel	1 IX 1972 – 15 XII 1974
5.	Tadeusz Markowicz	emerytowany nauczyciel	1 IX 1974 – 31 VIII 1977
6.	Adam Majewski	emerytowany inspektor	1 IX 1974 – 31 VIII 1977
7.	Janina Pragłowska	emerytowana nauczycielka	1 XI 1974 – 1 IX 1977
8.	Jan Wojewódka	pedagog	16 XII 1974 – 15 III 1988
9.	Władysława Gomułka	nauczyciel	1 IX 1977 – 17 VIII 1980
10.	Maria Jaźwa	nauczyciel	1 IX 1980 – 26 IV 1981
11.	Cecylia Wojewódka	nauczyciel	1 IX 1980 – 26 IV 1981
12.	Renata Bednarczuk- -Śliwińska	nauczyciel	1 III 1981 – 31 VIII 1981
13.	Małgorzata Środoń	wykształcenie średnie	1 XI 1981 – 31 VIII 1984
14.	Magdalena Markowska	nauczyciel bibliotekarz	1 IX 1984 – nadal
15.	Lucyna Janik	nauczyciel bibliotekarz	1 IX 1988 – nadal

Większość osób zatrudnionych w bibliotece na przestrzeni sześćdziesięciu lat pracowała przez krótki okres, częściowo w niepełnym wymiarze godzin, dlatego autorka artykułu przedstawia sylwetki najbardziej zasłużonych dla placówki bibliotecznej.



Jolanta Grudnicka (1914-1998)

Jolanta (właściwie Jolenta) z Patrynow Grudnicka urodziła się 31 maja 1914 r. w Strzyżowie. Kierowała Biblioteką Pedagogiczną od 1 stycznia 1959 r. do 31 sierpnia 1972 r. i od 1 marca 1973 r. do 30 czerwca 1974 r. Pochodziła z bardzo zasłużonej dla Strzyżowa mieszczańskiej rodziny Patrynow, która przybyła z Włoch na początku XVI w. za panowania Bony Sforza d'Aragona¹⁸. Jeden z jej stryjów, dr Józef Patryn, był inicjatorem powołania tutejszego gimnazjum oraz głównym jego fundatorem¹⁹, brat Adam cenionym w Strzyżowie lekarzem²⁰. W roku 1936 Jolanta ukończyła Wyższą Szkołę Handlu Zagranicznego we Lwowie. Od 1937 do 1 września 1939 r. pracowała w Gimnazjum Kupieckim Miejskiego Instytutu Kształcenia Handlowego w Chorzowie. W 1939 r. złożyła egzamin z pedagogiki u profesora Bogdana Suchodolskiego²¹ w Warszawie. Po wojnie rozpoczęła pracę w Gimnazjum Kupieckim w Strzyżowie. W 1959 r. objęła stanowisko bibliotekarza Pedagogicznej Biblioteki Powiatowej w Strzyżowie. Do roku 1963 pracowała na ½ etatu, od 1964 w pełnym wymiarze godzin. Kwalifikacje bibliotekarskie uzyskała na kursach dla bibliotekarzy organizowanych w Jarosławiu w 1963 r. i w siedzibie Zarządu Głównego Związku Nauczycielstwa Polskiego w Sanoku w 1964 r., zaś w 1969 r. złożyła egzamin na bibliotekarza szkolnego w Kuratorium Okręgu Szkolnego w Rzeszowie.

W czasie swojej pracy wzbogaciła księgozbiór biblioteki o wiele cennych nabytków, dokonując również zakupów antykwarycznych. Uczestniczyła w konferencjach dla nauczycieli, prezentując na nich nowości wydawnicze i wypożyczając je zainteresowanym. W latach 1959–1964 sprawowała nadzór nad punktem bibliotecznym w Niebylcu.

¹⁸ J. Grudnicki, *Dr med. Adam Marcin Patryn (1905-1974)*, *Archiwum Historii i Filozofii Medycyny*, 2015, 76 (2), s. 86.

¹⁹ *75 lat Gimnazjum i Liceum Ogólnokształcącego w Strzyżowie 1912-1987. Księga pamiątkowa*, pod red. Z. Leśniaka i J. Nowakowskiego, Strzyżów 1987, s. 38-39.

²⁰ J. Grudnicki, *Dr med. Adam Marcin Patryn...*, s. 86-90.

²¹ B. Suchodolski (1903-1992), polski filozof, historyk nauki i kultury, pedagog. Od 1938 prof. Uniwersytetu Jana Kazimierza we Lwowie, od 1946 prof. Uniwersytetu Warszawskiego, zajmował się problemami historii myśli pedagogicznej, rozwoju filozofii człowieka, szeroko rozumianego wychowania i jego związków z kulturą, autor koncepcji wychowania dla przyszłości, cyt. za W. Okoń, *Nowy słownik pedagogiczny*, Warszawa 1996, s. 270.

Jolanta Grudnicka po przejściu na emeryturę nie zerwała kontaktu z placówką, w której spędziła znaczną część swego zawodowego życia. Do końca swoich dni pozostała jej czynnym czytelnikiem, żywo interesując się kondycją biblioteki. Zmarła 14 stycznia 1998 r. Spoczywa w rodzinnym grobowcu na cmentarzu św. Michała Archanioła w Strzyżowie²².



Jan Wojewódka (1931-1989)

Jan Wojewódka był z zawodu pedagogiem całym sercem oddanym swojej pracy. Urodził się 10 lipca 1931 r. w Gwoźnicy Dolnej, gimnazjum ukończył w 1951 r. w Głuchołazach, a następnie rozpoczął studia malarskie na Akademii Sztuk Pięknych w Krakowie. Niestety nie ukończył ich ze względu na stan zdrowia i trudności finansowe. Wrócił do rodzinnej wsi, by od 28 sierpnia 1952 r. rozpocząć pracę jako nauczyciel szkół podstawowych. Kolejno od 1952 r. w Gwoźnicy Dolnej, od 1953 r. jako kierownik szkoły, od 1955 r. jako kierownik szkoły w Bonarówce, od 1961 r. w Jaworniku i jako zastępca kierownika szkoły w Niebylcu, od 1963 r. jako kierownik szkoły w Cieszynie. W czerwcu 1972 r. uzyskał dyplom magistra pedagogiki w WSP w Krakowie. W latach 1972-1974 był wizytatorem wychowania plastycznego i przedszkolnego przy Wydziale Oświaty w Strzyżowie. Od 16 grudnia 1974 r. zatrudniony w Bibliotece Pedagogicznej w Strzyżowie, od 1 maja 1975 r. do 15 marca 1988 r. pełnił funkcję jej kierownika. Dzięki jego osobistemu zaangażowaniu biblioteka uzyskała nowy lokal w oficynie Szkoły Podstawowej nr 1, w której mieściła się do grudnia 1997 r. Wiele starań włożył on w remont i adaptację budynku, który w pierwotnym zamiarze przeznaczony był na stołówkę szkolną i nie spełniał standardów wymaganych dla bibliotek. Wzbogacił zbiory biblioteki o wiele cennych pozycji z dziedziny sztuki, zwłaszcza malarstwa, które było jego wielką życiową pasją. Szczególną troską otaczał sprawę wychowania młodego pokolenia, z duszą prawdziwego wychowawcy odnosząc się do dzieci i młodzieży. W swoim środowisku współpracował z takimi organizacjami, jak: Związek Nauczycielstwa Polskiego, Uniwersytet dla Rodziców, Towarzystwo Miłośników Ziemi Strzyżowskiej. Jego zainteresowania artystyczne nie ograniczały się tylko do malarstwa. Wydarzenia dnia codziennego zapisywał w pamiętnikach, których fragment ukazał się w książce pt. *Nauczycieli portret własny* (1986), będącej pokłosiem Ogólnopolskiego Konkursu na „Wspomnienia nauczycieli” ogłoszonego przez WSP i Wydział Kultury i Sztuki Urzędu Wojewódzkiego w Rzeszowie oraz Zarząd Główny Pamiętnikarstwa Polskiego, w którym uzyskał Ogólnopolską Nagrodę Regulamino-

²² *Sprawozdania z działalności... za lata 1959-1974; Kronika...*

wą II stopnia²³. Za osiągnięcia w pracy zawodowej i upowszechnianiu kultury i sztuki otrzymał m.in. następujące nagrody: Złotą Odznakę ZNP i Zasłużony Działacz Kultury, a w 1984 r. Krzyż Kawalerski Orderu Odrodzenia Polski. Zmarł 27 kwietnia 1989 r., spoczywa na cmentarzu św. Michała Archanioła w Strzyżowie²⁴.



Magdalena Markowska

Magdalena z Włodyków Markowska pracuje w Bibliotece Pedagogicznej w Strzyżowie od 1 września 1984 r., od 1 września 1988 r. jako kierownik filii. Liceum Ogólnokształcące w Strzyżowie ukończyła w roku 1982, kwalifikacje do wykonywania zawodu bibliotekarza zdobyła w Państwowym Studium Kulturalno-Oświatowym i Bibliotekarskim w Krośnie (1984) i na studiach zaocznych o kierunku Bibliotekoznawstwo i Informacja Naukowa na Uniwersytecie Jagiellońskim (1991).

Pełniąc funkcję kierownika, podejmowała starania o powiększenie lokalu biblioteki i pozyskanie nowego pomieszczenia dla jej zbiorów. Dbała o aktualizację i zasobność zbiorów, szczególnie w trudnych finansowo dla biblioteki latach, pozyskując dotacje od sponsorów, zabiegając o wygospodarowanie środków na zakup nowości. W związku z planowaną reorganizacją bibliotek pedagogicznych Podkarpacia (2003), której efektem miało być zlikwidowanie m.in. strzyżowskiej filii, podjęła działania aktywizujące władze powiatu strzyżowskiego i Gminy i Miasta w Strzyżowie oraz środowisko nauczycieli w celu zaniechania tych poczynań.

Promowała bibliotekę w prasie fachowej („Poradnik Bibliotekarza”, 1995) i lokalnej („Bardo”, „Nad Wisłokiem”, „Waga i Miecz”, 1994–2012).

Bibliotekarz z zamiłowania, największą satysfakcję czerpie z zadowolenia klientów korzystających z usług biblioteki.



Lucyna Janik

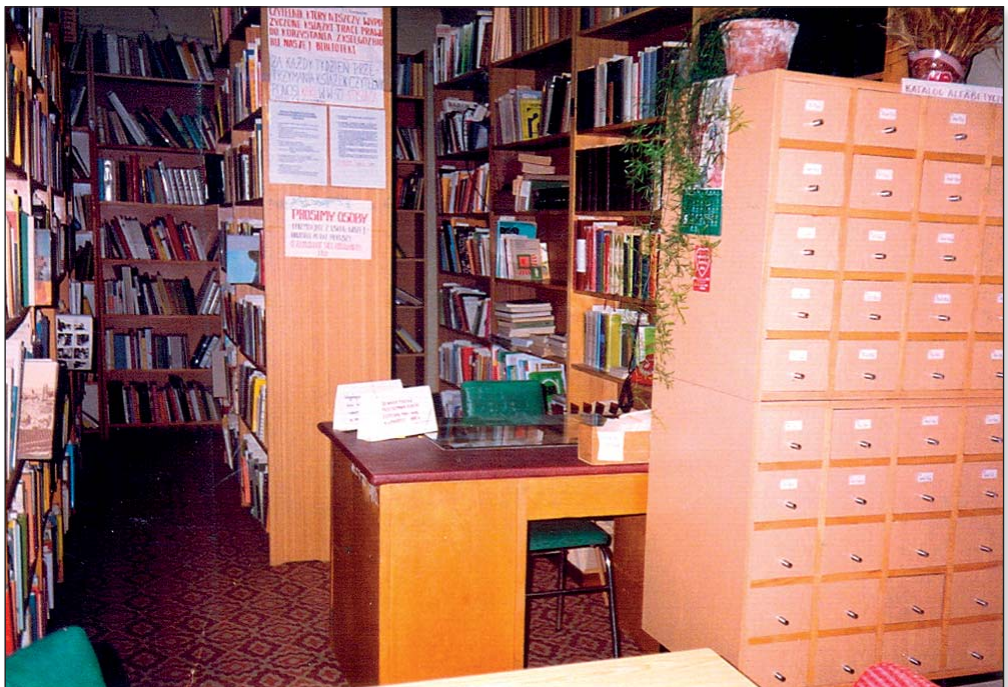
Lucyna Janik na stanowisku nauczyciela bibliotekarza pracuje od 1 września 1988 r. Liceum Ogólnokształcące w Strzyżowie ukończyła w 1987 r., przygotowanie zawodowe zdobyła na Wydziale Humanistycznym Wyższej Szkoły Pedagogicznej im. Komisji Edukacji Narodowej w Krakowie w Katedrze Bibliotekoznawstwa i Informacji Naukowej w r. 1994. Aktywnie angażowała się we wszystkie

²³ J. Wojewódka, *Musiałem godzić się na każde warunki* [w:] Nauczycieli portret własny, wybór i oprac. H. Jadam, Rzeszów 1986, s. 250–273.

²⁴ C. Wojewódka, *Archiwum rodzinne; Kronika...*



Nieistniejący już budynek przy Szkole Podstawowej nr 1 w Strzyżowie, w którym biblioteka mieściła się w latach 1979-1997. Fot. M. Włodyka



Wnętrze lokalu biblioteki w latach 1979-1997. Fot. M. Włodyka



Budynek LO w Strzyżowie, w którym biblioteka mieści się od grudnia 1997 r. Fot. M. Włodyka



Wypożyczalnia biblioteki po przeprowadzce w 1997 r. Fot. M. Włodyka

prace biblioteczne związane z melioracją i porządkowaniem katalogów oraz komputeryzacją zbiorów i fachowym ich opracowaniem w bibliotecznym systemie PROLIB. Wykazuje się dużymi kompetencjami w pracy z czytelnikami, udzielając fachowych informacji i porad. Wspólnie z kierownikiem filii prowadzi zajęcia czytelnicze dla dzieci i młodzieży.

Zakończenie

Biblioteka Pedagogiczna w Strzyżowie jest jedyną na terenie powiatu strzyżowskiego placówką gromadzącą i udostępniającą księgozbiór naukowy ze wszystkich dziedzin wiedzy. Jako publiczna biblioteka pedagogiczna kieruje swoją ofertą do wszystkich mieszkańców naszego regionu, niezależnie od wykonywanej profesji czy kierunku studiów. Nasi czytelnicy mają zapewniony bezpłatny dostęp do Internetu i publikacji on-line w ramach wypożyczalni IBUK Libra, profesjonalną obsługę i fachową pomoc w wyszukiwaniu i dostępie do informacji i zasobów biblioteki. Szczegółowe informacje o działalności i świadczonych przez nią usługach można znaleźć na stronie www.pbw.org.pl i profilu na facebooku.

Bibliografia

- Grudnicki J.,
2015 *Dr med. Adam Marcin Patryn (1905-1974)*, *Archiwum Historii i Filozofii Medycyny*, 76 (2), s. 86-90.
- Jagustyn A.,
2011 *Biblioteki [w:] Encyklopedia Rzeszowa*, red. J. Basta, G. Zamoyski, s. 51-52.
- 2011a *Wojewódzka i Miejska Biblioteka Publiczna w Rzeszowie [w:] Encyklopedia Rzeszowa*, red. J. Basta, G. Zamoyski, s. 921.
- Nowy słownik pedagogiczny*, Warszawa 1976, s. 270.
- 75 lat Gimnazjum i Liceum Ogólnokształcącego w Strzyżowie 1912-1987. Księga pamiątkowa*, pod red. Z. Leśniaka i J. Nowakowskiego, Strzyżów 1987, s. 38-39.
- 60 lat Pedagogicznej Biblioteki Wojewódzkiej w Rzeszowie 1945-2005*, pod red. T. Gębarowskiej i M. Jarosiewicz, Rzeszów 2005.
- Świder F.,
1965 *Biblioteki pedagogiczne województwa rzeszowskiego w latach 1944-1963*, *Rocznik Województwa Rzeszowskiego*, R. 4 za rok 1962 i 1963, red. F. Świder, Rzeszów, s. 143-176.
- Włodyka M.,
1995 „Czterdzieści lat minęło...”, *Poradnik Bibliotekarza*, listopad/grudzień.
- 2005 *Biblioteka Pedagogiczna w Strzyżowie – w pięćdziesięciolecie istnienia*, Nad Wisłokiem, listopad.

2005a *Strzyżów [w:] 60 lat Pedagogicznej Biblioteki Wojewódzkiej w Rzeszowie 1945-2005*, red. T. Gębarowskiej i M. Jarosiewicz, Rzeszów, s. 101–106.

Wojewódka J.,

1986 *Musiałem się godzić na każde warunki [w:] Nauczycieli portret własny, wybór i opracowanie H. Jadam*, Rzeszów, s. 250–273.

Materiały niepublikowane

Janik L.

1994 *Pedagogiczna Biblioteka Wojewódzka w Rzeszowie Filia w Strzyżowie. Próba monografii*, Kraków 1994, praca magisterska, maszynopis.

Kronika Biblioteki Pedagogicznej w Strzyżowie.

Regulaminy korzystania ze zbiorów Pedagogicznej Biblioteki Wojewódzkiej w Rzeszowie i jej Filii za lata 1977–2015.

Sprawozdania z działalności Biblioteki Pedagogicznej w Strzyżowie za lata 1956–2015.

Sixty years of the Pedagogical Library in Strzyżów 1955-2015

In the article the author outlines the history of the Pedagogical Library operating in Strzyżów since 1955. She presents the events leading to the establishment of the library, its operation and the structure of its holdings, as well as short bios of selected librarians. The article was written to celebrate the 60th anniversary of the Library.

Pedagogical Library, jubilee, librarians' bios, educational activity